

**ФЕДЕРАЛЬНАЯ СЛУЖБА ГОСУДАРСТВЕННОЙ СТАТИСТИКИ**  
**ТЕРРИТОРИАЛЬНЫЙ ОРГАН ФЕДЕРАЛЬНОЙ СЛУЖБЫ**  
**ГОСУДАРСТВЕННОЙ СТАТИСТИКИ ПО РЕСПУБЛИКЕ МАРИЙ ЭЛ**

---

---

**СТАТИСТИЧЕСКИЙ БЮЛЛЕТЕНЬ**

**ОСНОВНЫЕ СОЦИАЛЬНО-ЭКОНОМИЧЕСКИЕ**  
**ПОКАЗАТЕЛИ РЕГИОНОВ**  
**ПРИВОЛЖСКОГО ФЕДЕРАЛЬНОГО ОКРУГА**  
в январе-декабре 2019 года

**Часть II**

---

---

**ЙОШКАР-ОЛА**  
2020

**Основные социально-экономические показатели регионов Приволжского федерального округа в январе-декабре 2019 года. Часть II:** Статистический бюллетень. – Йошкар-Ола: Территориальный орган Федеральной службы государственной статистики по Республике Марий Эл (Маристат), 2020. – 33 с.

Ответственный за выпуск: отдел сводных статистических работ, тел. 41-04-50.

В статистическом бюллетене представлены данные, характеризующие социально-экономическое положение Республики Марий Эл в сравнении с регионами Приволжского федерального округа.

Данные в разрезе регионов Приволжского федерального округа представлены по унифицированной системе показателей межрегионального обмена, разработанной Территориальным органом Федеральной службы государственной статистики по Нижегородской области.

Данные по Российской Федерации взяты из официальных источников Федеральной службы государственной статистики.

Более полная информация статистических данных унифицированной системы показателей межрегионального обмена представлена в базе данных «Регионы Приволжского федерального округа». Эта база данных размещена на Web-сервере Территориального органа Федеральной службы государственной статистики по Республике Марий Эл. Доступ к базе через Web-сайт Маристата (<http://maristat.gks.ru>).

**При использовании материалов Территориального органа Федеральной службы государственной статистики по Республике Марий Эл ссылка на источник обязательна.**

Условные обозначения:

- – явление отсутствует
- ... – данных не имеется
- x – сопоставление невозможно
- 0,0 – небольшая величина
- К – данные не публикуются в целях обеспечения конфиденциальности первичных статистических данных, полученных от респондентов, в соответствии с Федеральным законом от 29.11.2007 № 282-ФЗ «Об официальном статистическом учете и системе государственной статистики в Российской Федерации»



максимальное значение по регионам ПФО



минимальное значение по регионам ПФО

---

---

В отдельных случаях незначительные расхождения между итогом и суммой слагаемых объясняются округлением данных.

Относительные показатели в таблицах отражены в сопоставимой структуре отчитывающихся организаций.

---

---

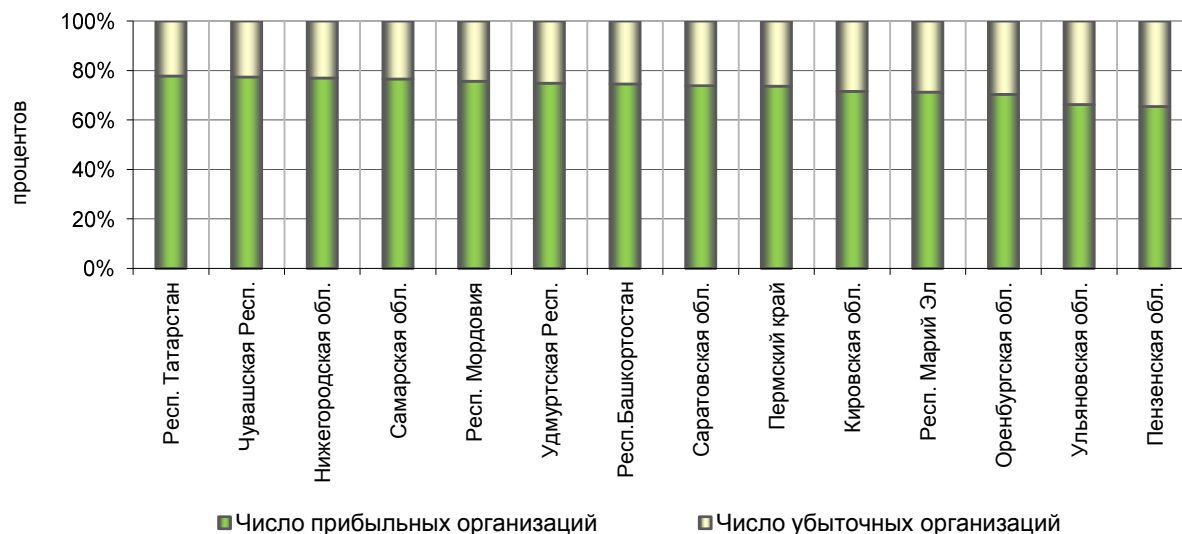
|                                                                                                                                                                           | Стр. |
|---------------------------------------------------------------------------------------------------------------------------------------------------------------------------|------|
| <b>I. ФИНАНСОВАЯ ДЕЯТЕЛЬНОСТЬ ОРГАНИЗАЦИЙ</b>                                                                                                                             |      |
| Финансовые результаты деятельности крупных и средних организаций                                                                                                          | 4    |
| Кредиторская задолженность крупных и средних организаций                                                                                                                  | 5    |
| Дебиторская задолженность крупных и средних организаций                                                                                                                   | 5    |
| <b>II. ОБЩАЯ ХАРАКТЕРИСТИКА ОРГАНИЗАЦИЙ</b>                                                                                                                               |      |
| <b>ИНСТИТУЦИОНАЛЬНЫЕ ПРЕОБРАЗОВАНИЯ</b>                                                                                                                                   |      |
| Число хозяйствующих субъектов                                                                                                                                             | 6    |
| Демография организаций                                                                                                                                                    | 7    |
| <b>III. МАЛЫЕ И СРЕДНИЕ ПРЕДПРИЯТИЯ</b>                                                                                                                                   |      |
| Основные показатели, характеризующие деятельность малых предприятий                                                                                                       | 8    |
| Основные показатели, характеризующие деятельность средних предприятий                                                                                                     | 9    |
| <b>IV. ИНВЕСТИЦИИ</b>                                                                                                                                                     |      |
| <b>ИНВЕСТИЦИИ В ОСНОВНОЙ КАПИТАЛ</b>                                                                                                                                      |      |
| Инвестиции в основной капитал                                                                                                                                             | 10   |
| Структура инвестиций в основной капитал по источникам финансирования                                                                                                      | 11   |
| <b>V. ГОСУДАРСТВЕННЫЕ ФИНАНСЫ</b>                                                                                                                                         |      |
| Исполнение консолидированных бюджетов субъектов Российской Федерации                                                                                                      | 12   |
| Поступление налогов, сборов и иных обязательных платежей в бюджетную систему Российской Федерации                                                                         | 13   |
| Задолженность по налогам и сборам в бюджетную систему Российской Федерации                                                                                                | 14   |
| <b>VI. ОБЩАЯ ХАРАКТЕРИСТИКА СОЦИАЛЬНОЙ СФЕРЫ</b>                                                                                                                          |      |
| <b>ДЕМОГРАФИЧЕСКАЯ СИТУАЦИЯ</b>                                                                                                                                           |      |
| Показатели естественного движения населения                                                                                                                               | 15   |
| Общие итоги миграции населения                                                                                                                                            | 16   |
| Миграционные потоки со странами дальнего зарубежья и с государствами-участниками СНГ                                                                                      | 16   |
| <b>УРОВЕНЬ ЖИЗНИ НАСЕЛЕНИЯ</b>                                                                                                                                            |      |
| Денежные доходы и потребительские расходы населения                                                                                                                       | 17   |
| Среднемесячная номинальная и реальная начисленная заработная плата                                                                                                        | 18   |
| Просроченная задолженность по заработной плате                                                                                                                            | 19   |
| Назначенные месячные пенсии                                                                                                                                               | 20   |
| Величина прожиточного минимума                                                                                                                                            | 21   |
| <b>СОСТОЯНИЕ ЗДОРОВЬЯ НАСЕЛЕНИЯ</b>                                                                                                                                       |      |
| Уровень заболеваемости населения отдельными инфекционными болезнями                                                                                                       | 22   |
| <b>ПРАВОНАРУШЕНИЯ</b>                                                                                                                                                     |      |
| Число зарегистрированных преступлений                                                                                                                                     | 23   |
| Число зарегистрированных преступлений по видам                                                                                                                            | 24   |
| <b>VII. ГОДОВЫЕ РАЗРАБОТКИ</b>                                                                                                                                            |      |
| <b>ОСНОВНЫЕ ФОНДЫ</b>                                                                                                                                                     |      |
| Состояние основных фондов коммерческих организаций                                                                                                                        | 25   |
| <b>ОБРАЗОВАНИЕ</b>                                                                                                                                                        |      |
| Организации, осуществляющие образовательную деятельность по образовательным программам начального, основного и среднего общего образования                                | 26   |
| Образовательные организации, осуществляющие образовательную деятельность по программам подготовки квалифицированных рабочих, служащих и специалистов среднего звена       | 27   |
| Образовательные организации высшего образования и научные организации, осуществляющие образовательную деятельность по программам бакалавриата, специалитета, магистратуры | 28   |
| <b>VIII. МЕТОДОЛОГИЧЕСКИЕ ПОЯСНЕНИЯ</b>                                                                                                                                   | 29   |

**ФИНАНСОВЫЕ РЕЗУЛЬТАТЫ ДЕЯТЕЛЬНОСТИ ОРГАНИЗАЦИЙ**  
 (без субъектов малого предпринимательства)  
 в январе-декабре 2019 года

|                                      | Сальдированный финансовый результат <sup>1)</sup> , млн. рублей | В % к январю-декабрю 2018 <sup>2)</sup> | Сумма прибыли, млн. рублей | Доля прибыльных организаций в общем числе организаций, % | Сумма убытка, млн. рублей | Доля убыточных организаций в общем числе организаций, % |
|--------------------------------------|-----------------------------------------------------------------|-----------------------------------------|----------------------------|----------------------------------------------------------|---------------------------|---------------------------------------------------------|
| <b>Российская Федерация</b>          | <b>15414234</b>                                                 | <b>115,0</b>                            | <b>17343518</b>            | <b>73,5</b>                                              | <b>1929284</b>            | <b>26,5</b>                                             |
| <b>Приволжский федеральный округ</b> | <b>1672811</b>                                                  | <b>107,0</b>                            | <b>1907917</b>             | <b>74,6</b>                                              | <b>235106</b>             | <b>25,4</b>                                             |
| Республика Башкортостан              | 223462                                                          | 88,5                                    | 245381                     | 74,6                                                     | 21919                     | 25,4                                                    |
| <b>Республика Марий Эл</b>           | <b>4540</b>                                                     | <b>81,9</b>                             | <b>11111</b>               | <b>71,3</b>                                              | <b>6571</b>               | <b>28,7</b>                                             |
| Республика Мордовия                  | 13575                                                           | 165,0                                   | 17639                      | 75,7                                                     | 4064                      | 24,3                                                    |
| Республика Татарстан                 | 447489                                                          | 106,9                                   | 495310                     | 77,8                                                     | 47821                     | 22,2                                                    |
| Удмуртская Республика                | 85851                                                           | 93,6                                    | 89409                      | 74,9                                                     | 3558                      | 25,1                                                    |
| Чувашская Республика                 | 49953                                                           | -                                       | 57664                      | 77,4                                                     | 7711                      | 22,6                                                    |
| Пермский край                        | 313791                                                          | 169,3                                   | 326593                     | 73,7                                                     | 12802                     | 26,3                                                    |
| Кировская область                    | 9671                                                            | 105,5                                   | 14506                      | 71,6                                                     | 4835                      | 28,4                                                    |
| Нижегородская область                | 128168                                                          | 84,5                                    | 167299                     | 77,0                                                     | 39131                     | 23,0                                                    |
| Оренбургская область                 | 111562                                                          | 73,4                                    | 137765                     | 70,4                                                     | 26203                     | 29,6                                                    |
| Пензенская область                   | 12447                                                           | 131,4                                   | 18001                      | 65,5                                                     | 5554                      | 34,5                                                    |
| Самарская область                    | 224395                                                          | 91,8                                    | 251457                     | 76,6                                                     | 27062                     | 23,4                                                    |
| Саратовская область                  | 37221                                                           | 103,2                                   | 47698                      | 73,9                                                     | 10477                     | 26,1                                                    |
| Ульяновская область                  | 10686                                                           | в 3,3р.                                 | 28084                      | 66,3                                                     | 17398                     | 33,7                                                    |

<sup>1)</sup> Сальдо прибылей и убытков рассчитано как разница между прибылями (+) и убытками (-) организаций.

<sup>2)</sup> Темпы изменения сальдированного финансового результата отчетного периода по сравнению с соответствующим периодом предыдущего года рассчитаны по сопоставимому кругу организаций, в соответствии с методологией бухгалтерского учета, предусматривающей корректировку данных соответствующего периода прошлого года, исходя из изменений учетной политики, законодательных актов и др.

**ДОЛЯ ПРИБЫЛЬНЫХ И УБЫТОЧНЫХ ОРГАНИЗАЦИЙ В ОБЩЕМ ЧИСЛЕ ОРГАНИЗАЦИЙ**  
 (без субъектов малого предпринимательства)  
 в январе-декабре 2019 года


**КРЕДИТОРСКАЯ ЗАДОЛЖЕННОСТЬ ОРГАНИЗАЦИЙ**  
(без субъектов малого предпринимательства)  
на конец декабря 2019 года

|                                      | Кредиторская<br>задолженность,<br>млн. рублей | в том числе просроченная |                                              |
|--------------------------------------|-----------------------------------------------|--------------------------|----------------------------------------------|
|                                      |                                               | млн. рублей              | в % к общей<br>кредиторской<br>задолженности |
| <b>Российская Федерация</b>          | <b>53343343</b>                               | <b>3884013</b>           | <b>7,3</b>                                   |
| <b>Приволжский федеральный округ</b> | <b>5716516</b>                                | <b>413233</b>            | <b>7,2</b>                                   |
| Республика Башкортостан              | 615717                                        | 23503                    | 3,8                                          |
| <b>Республика Марий Эл</b>           | <b>45250</b>                                  | <b>1563</b>              | <b>3,5</b>                                   |
| Республика Мордовия                  | 167853                                        | 2227                     | 1,3                                          |
| Республика Татарстан                 | 1077753                                       | 22300                    | 2,1                                          |
| Удмуртская Республика                | 234440                                        | 15045                    | 6,4                                          |
| Чувашская Республика                 | 504242                                        | 159888                   | 31,7                                         |
| Пермский край                        | 435114                                        | 39169                    | 9,0                                          |
| Кировская область                    | 84692                                         | 6428                     | 7,6                                          |
| Нижегородская область                | 1249081                                       | 59499                    | 4,8                                          |
| Оренбургская область                 | 203981                                        | 22232                    | 10,9                                         |
| Пензенская область                   | 106828                                        | 4944                     | 4,6                                          |
| Самарская область                    | 652302                                        | 33107                    | 5,1                                          |
| Саратовская область                  | 172014                                        | 10428                    | 6,1                                          |
| Ульяновская область                  | 167249                                        | 12900                    | 7,7                                          |

**ДЕБИТОРСКАЯ ЗАДОЛЖЕННОСТЬ ОРГАНИЗАЦИЙ**  
(без субъектов малого предпринимательства)  
на конец декабря 2019 года

|                                      | Дебиторская<br>задолженность,<br>млн. рублей | в том числе просроченная |                                             |
|--------------------------------------|----------------------------------------------|--------------------------|---------------------------------------------|
|                                      |                                              | млн. рублей              | в % к общей<br>дебиторской<br>задолженности |
| <b>Российская Федерация</b>          | <b>50532411</b>                              | <b>2806452</b>           | <b>5,6</b>                                  |
| <b>Приволжский федеральный округ</b> | <b>5847368</b>                               | <b>284943</b>            | <b>4,9</b>                                  |
| Республика Башкортостан              | 720306                                       | 40521                    | 5,6                                         |
| <b>Республика Марий Эл</b>           | <b>45706</b>                                 | <b>3201</b>              | <b>7,0</b>                                  |
| Республика Мордовия                  | 92514                                        | 3004                     | 3,2                                         |
| Республика Татарстан                 | 1246361                                      | 41151                    | 3,3                                         |
| Удмуртская Республика                | 275566                                       | 7265                     | 2,6                                         |
| Чувашская Республика                 | 69135                                        | 6640                     | 9,6                                         |
| Пермский край                        | 405833                                       | 30031                    | 7,4                                         |
| Кировская область                    | 54304                                        | 5716                     | 10,5                                        |
| Нижегородская область                | 1248860                                      | 80295                    | 6,4                                         |
| Оренбургская область                 | 755912                                       | 13774                    | 1,8                                         |
| Пензенская область                   | 98932                                        | 4057                     | 4,1                                         |
| Самарская область                    | 526177                                       | 29072                    | 5,5                                         |
| Саратовская область                  | 178265                                       | 9582                     | 5,4                                         |
| Ульяновская область                  | 129497                                       | 10634                    | 8,2                                         |

## ИНСТИТУЦИОНАЛЬНЫЕ ПРЕОБРАЗОВАНИЯ

ЧИСЛО ХОЗЯЙСТВУЮЩИХ СУБЪЕКТОВ  
на 1 января 2020 года

|                                      | <i>Число организаций,<br/>единиц</i> | <i>Число индивидуальных<br/>предпринимателей,<br/>прошедших государственную<br/>регистрацию<br/>(перерегистрацию)<sup>1)</sup>,<br/>человек</i> |
|--------------------------------------|--------------------------------------|-------------------------------------------------------------------------------------------------------------------------------------------------|
| <b>Российская Федерация</b>          | <b>3826894</b>                       | <b>4076839</b>                                                                                                                                  |
| <b>Приволжский федеральный округ</b> | <b>671191</b>                        | <b>718224</b>                                                                                                                                   |
| Республика Башкортостан              | 78952                                | 88330                                                                                                                                           |
| <b>Республика Марий Эл</b>           | <b>11708</b>                         | <b>13666</b>                                                                                                                                    |
| Республика Мордовия                  | 14300                                | 15795                                                                                                                                           |
| Республика Татарстан                 | 109445                               | 96844                                                                                                                                           |
| Удмуртская Республика                | 35504                                | 37550                                                                                                                                           |
| Чувашская Республика                 | 22051                                | 34019                                                                                                                                           |
| Пермский край                        | 62384                                | 73586                                                                                                                                           |
| Кировская область                    | 30086                                | 32417                                                                                                                                           |
| Нижегородская область                | 83275                                | 81569                                                                                                                                           |
| Оренбургская область                 | 33596                                | 45162                                                                                                                                           |
| Пензенская область                   | 23268                                | 34900                                                                                                                                           |
| Самарская область                    | 98036                                | 77773                                                                                                                                           |
| Саратовская область                  | 43158                                | 56502                                                                                                                                           |
| Ульяновская область                  | 25428                                | 30111                                                                                                                                           |

<sup>1)</sup> В соответствии с Федеральным законом от 8 августа 2001г. №129-ФЗ «О государственной регистрации юридических лиц и индивидуальных предпринимателей».

**ДЕМОГРАФИЯ ОРГАНИЗАЦИЙ<sup>1)</sup>**  
в январе-декабре 2019 года

единиц

|                                      | Количество зарегистрированных организаций |                                                                                 | Количество официально ликвидированных организаций |                                                                                 |
|--------------------------------------|-------------------------------------------|---------------------------------------------------------------------------------|---------------------------------------------------|---------------------------------------------------------------------------------|
|                                      | всего                                     | на 1000 организаций, учтенных органами государственной статистики <sup>2)</sup> | всего                                             | на 1000 организаций, учтенных органами государственной статистики <sup>3)</sup> |
| <b>Российская Федерация</b>          | <b>299885</b>                             | <b>76,4</b>                                                                     | <b>675703</b>                                     | <b>172,0</b>                                                                    |
| <b>Приволжский федеральный округ</b> | <b>54599</b>                              | <b>80,7</b>                                                                     | <b>101311</b>                                     | <b>149,8</b>                                                                    |
| Республика Башкортостан              | 8529                                      | 109,4                                                                           | 10014                                             | 128,4                                                                           |
| <b>Республика Марий Эл</b>           | <b>646</b>                                | <b>52,7</b>                                                                     | <b>2162</b>                                       | <b>176,3</b>                                                                    |
| Республика Мордовия                  | 633                                       | 49,8                                                                            | 1486                                              | 116,9                                                                           |
| Республика Татарстан                 | 10580                                     | 95,8                                                                            | 18145                                             | 164,4                                                                           |
| Удмуртская Республика                | 2892                                      | 81,5                                                                            | 4122                                              | 116,2                                                                           |
| Чувашская Республика                 | 1234                                      | 55,3                                                                            | 2888                                              | 129,5                                                                           |
| Пермский край                        | 4221                                      | 64,6                                                                            | 11925                                             | 182,6                                                                           |
| Кировская область                    | 1429                                      | 46,9                                                                            | 4156                                              | 136,5                                                                           |
| Нижегородская область                | 6553                                      | 78,1                                                                            | 11815                                             | 140,9                                                                           |
| Оренбургская область                 | 1784                                      | 53,3                                                                            | 5169                                              | 154,4                                                                           |
| Пензенская область                   | 1664                                      | 70,9                                                                            | 3643                                              | 155,2                                                                           |
| Самарская область                    | 9808                                      | 97,4                                                                            | 17445                                             | 173,3                                                                           |
| Саратовская область                  | 2684                                      | 62,9                                                                            | 4888                                              | 114,5                                                                           |
| Ульяновская область                  | 1942                                      | 76,7                                                                            | 3453                                              | 136,4                                                                           |

<sup>1)</sup> Исключая филиалы, представительства и другие обособленные подразделения.  
<sup>2)</sup> Коэффициент рождаемости организаций.  
<sup>3)</sup> Коэффициент официальной ликвидации организаций.

**ОСНОВНЫЕ ПОКАЗАТЕЛИ,  
ХАРАКТЕРИЗУЮЩИЕ ДЕЯТЕЛЬНОСТЬ МАЛЫХ ПРЕДПРИЯТИЙ  
(БЕЗ МИКРОПРЕДПРИЯТИЙ)  
в январе-декабре 2019 года**

|                                      | <i>Количество<br/>малых предприятий,<br/>единиц</i> | <i>Среднемесячная заработ-<br/>ная плата работников<br/>малых предприятий,<br/>рублей</i> |
|--------------------------------------|-----------------------------------------------------|-------------------------------------------------------------------------------------------|
| <b>Российская Федерация</b>          | ...                                                 | ...                                                                                       |
| <b>Приволжский федеральный округ</b> | ...                                                 | ...                                                                                       |
| Республика Башкортостан              | 4403                                                | 23717,0                                                                                   |
| <b>Республика Марий Эл</b>           | <b>981</b>                                          | <b>25811,0</b>                                                                            |
| Республика Мордовия                  | 873                                                 | 23656,9                                                                                   |
| Республика Татарстан                 | 5917                                                | 26890,9                                                                                   |
| Удмуртская Республика                | 2284                                                | 25864,8                                                                                   |
| Чувашская Республика                 | 1558                                                | 24457,9                                                                                   |
| Пермский край                        | 3746                                                | 31580,3                                                                                   |
| Кировская область                    | 1903                                                | 24107,5                                                                                   |
| Нижегородская область                | 5702                                                | 20062,4                                                                                   |
| Оренбургская область                 | 2062                                                | 24151,4                                                                                   |
| Пензенская область                   | 1495                                                | 22679,6                                                                                   |
| Самарская область                    | 5392                                                | 25535,2                                                                                   |
| Саратовская область                  | 2884                                                | 24801,5                                                                                   |
| Ульяновская область                  | 1694                                                | 22483,2                                                                                   |

Продолжение

|                                      | <i>Оборот<br/>малых предприятий,<br/>млн. рублей</i> | <i>Инвестиции<br/>в основной капитал<br/>малых предприятий,<br/>млн. рублей</i> |
|--------------------------------------|------------------------------------------------------|---------------------------------------------------------------------------------|
| <b>Российская Федерация</b>          | ...                                                  | ...                                                                             |
| <b>Приволжский федеральный округ</b> | ...                                                  | ...                                                                             |
| Республика Башкортостан              | 480402,7                                             | 15498,7                                                                         |
| <b>Республика Марий Эл</b>           | 67236,4                                              | 2743,7                                                                          |
| Республика Мордовия                  | 65536,9                                              | 1044,9                                                                          |
| Республика Татарстан                 | 482578,1                                             | 15737,5                                                                         |
| Удмуртская Республика                | 164851,2                                             | 4527,8                                                                          |
| Чувашская Республика                 | 96612,8                                              | 4540,7                                                                          |
| Пермский край                        | 377793,5                                             | 7177,7                                                                          |
| Кировская область                    | 119808,2                                             | 4321,8                                                                          |
| Нижегородская область                | 695802,1                                             | 17531,3                                                                         |
| Оренбургская область                 | 169656,2                                             | 12000,1                                                                         |
| Пензенская область                   | 131990,5                                             | 9485,7                                                                          |
| Самарская область                    | 580680,7                                             | 10547,5                                                                         |
| Саратовская область                  | 231037,8                                             | 6247,4                                                                          |
| Ульяновская область                  | 149733,4                                             | 10408,4                                                                         |



**ОСНОВНЫЕ ПОКАЗАТЕЛИ,  
ХАРАКТЕРИЗУЮЩИЕ ДЕЯТЕЛЬНОСТЬ СРЕДНИХ ПРЕДПРИЯТИЙ  
в январе-декабре 2019 года**

|                                      | <i>Среднемесячная заработная плата работников средних предприятий, рублей</i> | <i>Инвестиции в основной капитал средних предприятий, млн. рублей</i> |
|--------------------------------------|-------------------------------------------------------------------------------|-----------------------------------------------------------------------|
| <b>Российская Федерация</b>          | ...                                                                           | ...                                                                   |
| <b>Приволжский федеральный округ</b> | ...                                                                           | ...                                                                   |
| Республика Башкортостан              | 33513,9                                                                       | 4478,1                                                                |
| <b>Республика Марий Эл</b>           | <b>28444,5</b>                                                                | <b>1984,5</b>                                                         |
| Республика Мордовия                  | 28155,0                                                                       | 1544,0                                                                |
| Республика Татарстан                 | 34879,2                                                                       | 10511,0                                                               |
| Удмуртская Республика                | 27733,9                                                                       | 5922,8                                                                |
| Чувашская Республика                 | 31202,1                                                                       | 7600,2                                                                |
| Пермский край                        | 36952,5                                                                       | 3580,6                                                                |
| Кировская область                    | 27810,5                                                                       | 2198,8                                                                |
| Нижегородская область                | 34747,1                                                                       | 6451,0                                                                |
| Оренбургская область                 | 30629,5                                                                       | 4212,2                                                                |
| Пензенская область                   | 31009,6                                                                       | 1387,6                                                                |
| Самарская область                    | 34750,0                                                                       | 4007,7                                                                |
| Саратовская область                  | 29797,3                                                                       | 4665,0                                                                |
| Ульяновская область                  | 28334,2                                                                       | 1310,2                                                                |

Продолжение

|                                      | <i>Прибыль, убыток (-) до налогообложения средних предприятий, млн. рублей</i> | <i>Удельный вес убыточных средних предприятий в общем числе средних предприятий, %</i> | <i>Кредиторская задолженность средних предприятий<sup>1)</sup>, млн. рублей</i> | <i>из нее просроченная кредиторская задолженность средних предприятий<sup>1)</sup>, млн. рублей</i> | <i>Дебиторская задолженность средних предприятий<sup>1)</sup>, млн. рублей</i> | <i>из нее просроченная дебиторская задолженность средних предприятий<sup>1)</sup>, млн. рублей</i> |
|--------------------------------------|--------------------------------------------------------------------------------|----------------------------------------------------------------------------------------|---------------------------------------------------------------------------------|-----------------------------------------------------------------------------------------------------|--------------------------------------------------------------------------------|----------------------------------------------------------------------------------------------------|
| <b>Российская Федерация</b>          | ...                                                                            | ...                                                                                    | ...                                                                             | ...                                                                                                 | ...                                                                            | ...                                                                                                |
| <b>Приволжский федеральный округ</b> | ...                                                                            | ...                                                                                    | ...                                                                             | ...                                                                                                 | ...                                                                            | ...                                                                                                |
| Республика Башкортостан              | 3907,2                                                                         | 20,0                                                                                   | 30548,0                                                                         | 2104,9                                                                                              | 26228,2                                                                        | 1093,7                                                                                             |
| <b>Республика Марий Эл</b>           | <b>319,6</b>                                                                   | <b>23,5</b>                                                                            | <b>5649,2</b>                                                                   | <b>337,6</b>                                                                                        | <b>3234,5</b>                                                                  | <b>237,4</b>                                                                                       |
| Республика Мордовия                  | 487,8                                                                          | 20,0                                                                                   | 12089,0                                                                         | 17,9                                                                                                | 9902,1                                                                         | 174,3                                                                                              |
| Республика Татарстан                 | 6040,9                                                                         | 18,1                                                                                   | 54549,9                                                                         | 724,4                                                                                               | 42693,0                                                                        | 2296,1                                                                                             |
| Удмуртская Республика                | 2447,8                                                                         | 18,1                                                                                   | 17283,5                                                                         | 1278,3                                                                                              | 16039,1                                                                        | 497,0                                                                                              |
| Чувашская Республика                 | 3626,9                                                                         | 22,0                                                                                   | 19135,7                                                                         | 616,5                                                                                               | 13939,2                                                                        | 512,3                                                                                              |
| Пермский край                        | 2804,1                                                                         | 22,4                                                                                   | 26581,4                                                                         | 1854,0                                                                                              | 24360,9                                                                        | 1040,9                                                                                             |
| Кировская область                    | 2424,6                                                                         | 23,7                                                                                   | 8381,5                                                                          | 1421,9                                                                                              | 5786,5                                                                         | 954,8                                                                                              |
| Нижегородская область                | 8923,8                                                                         | 17,4                                                                                   | 59156,1                                                                         | 1191,5                                                                                              | 44498,9                                                                        | 1288,2                                                                                             |
| Оренбургская область                 | 1180,3                                                                         | 19,0                                                                                   | 17764,6                                                                         | 300,2                                                                                               | 15425,9                                                                        | 529,5                                                                                              |
| Пензенская область                   | 963,5                                                                          | 17,1                                                                                   | 13107,1                                                                         | 45,3                                                                                                | 13296,2                                                                        | 172,9                                                                                              |
| Самарская область                    | 4467,0                                                                         | 16,6                                                                                   | 60923,7                                                                         | 183,8                                                                                               | 46959,9                                                                        | 1576,4                                                                                             |
| Саратовская область                  | 2988,1                                                                         | 16,5                                                                                   | 19325,6                                                                         | 90,8                                                                                                | 17819,0                                                                        | 648,2                                                                                              |
| Ульяновская область                  | 1471,1                                                                         | 12,9                                                                                   | 21325,6                                                                         | 300,5                                                                                               | 14669,4                                                                        | 666,2                                                                                              |

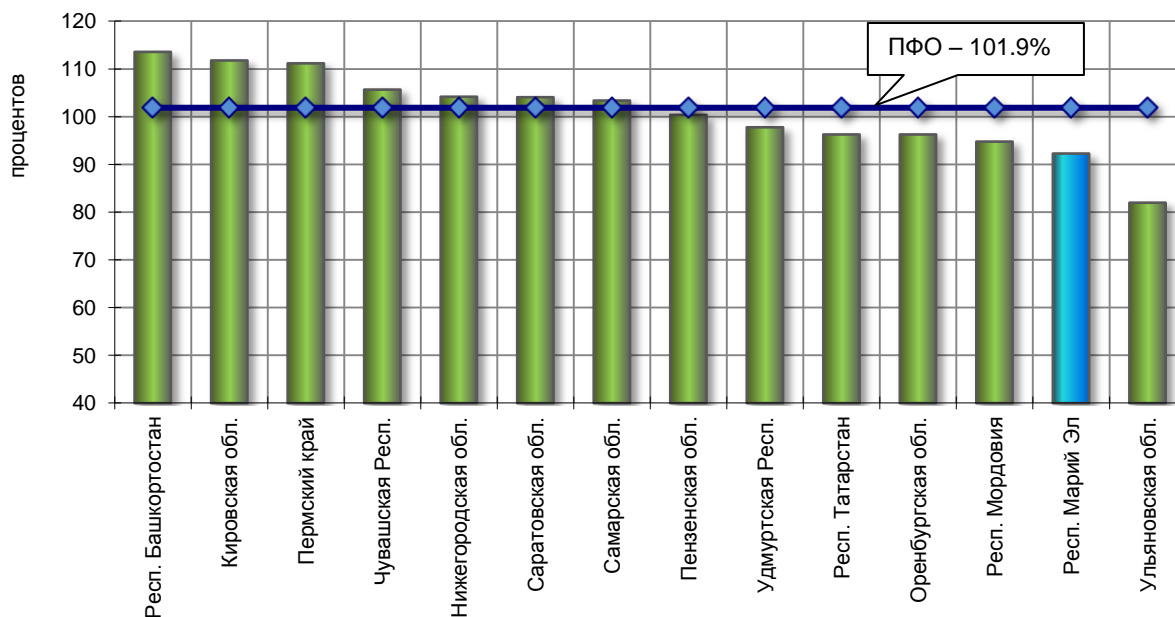
<sup>1)</sup> На 1 января 2020 года.

**ИНВЕСТИЦИИ В ОСНОВНОЙ КАПИТАЛ  
в январе-декабре 2019 года**

|                                             | <i>Млн. рублей</i> | <i>В % к<br/>январю-декабрю 2018</i> |
|---------------------------------------------|--------------------|--------------------------------------|
| <b>Российская Федерация<sup>1),2)</sup></b> | <b>19318812,0</b>  | <b>101,7</b>                         |
| <b>Приволжский федеральный округ</b>        | <b>2690313,4</b>   | <b>101,9</b>                         |
| Республика Башкортостан                     | 322104,2           | 113,6                                |
| <b>Республика Марий Эл</b>                  | <b>26666,7</b>     | <b>92,3</b>                          |
| Республика Мордовия                         | 52189,3            | 94,8                                 |
| Республика Татарстан                        | 640837,1           | 96,3                                 |
| Удмуртская Республика                       | 100515,9           | 97,8                                 |
| Чувашская Республика                        | 63622,1            | 105,7                                |
| Пермский край                               | 291099,3           | 111,2                                |
| Кировская область                           | 71005,3            | 111,8                                |
| Нижегородская область                       | 292587,4           | 104,2                                |
| Оренбургская область                        | 211726,5           | 96,3                                 |
| Пензенская область                          | 90425,5            | 100,4                                |
| Самарская область                           | 287614,5           | 103,4                                |
| Саратовская область                         | 167900,5           | 104,1                                |
| Ульяновская область                         | 72019,1            | 82,0                                 |

<sup>1)</sup> Включая затраты на централизованное приобретение машин, оборудования, транспортных средств, не включенных в сметы строек, а также уточнение на федеральном уровне объема инвестиций, не наблюдаемых прямыми статистическими методами, без распределения по субъектам Российской Федерации.

<sup>2)</sup> Данные по Российской Федерации уточнены в соответствии с Регламентом оценки, корректировки и публикации данных статистического наблюдения за строительством и инвестициями в основной капитал, утвержденным приказом Росстата от 26.09.2016г. № 544 без распределения по субъектам Российской Федерации.

**ОБЪЕМ ИНВЕСТИЦИЙ В ОСНОВНОЙ КАПИТАЛ  
в январе-декабре 2019 года  
(в % к соответствующему периоду предыдущего года)**


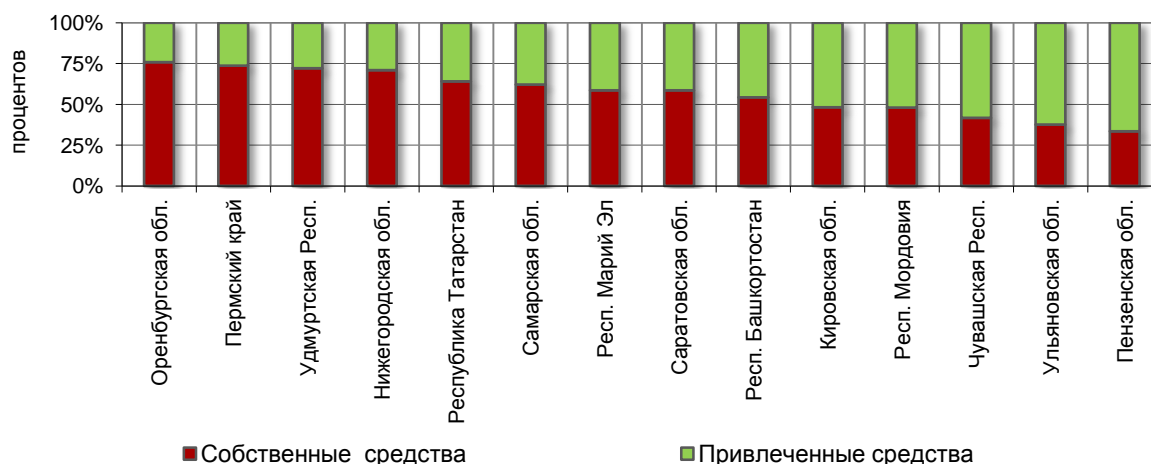
**СТРУКТУРА ИНВЕСТИЦИЙ В ОСНОВНОЙ КАПИТАЛ ПО ИСТОЧНИКАМ ФИНАНСИРОВАНИЯ<sup>1)</sup>  
в январе-декабре 2019 года**

в % к общему объему инвестиций в основной капитал

|                                      | Собственные средства | Привлеченные средства |                                |                      |                                         |                 |                |                                                            |
|--------------------------------------|----------------------|-----------------------|--------------------------------|----------------------|-----------------------------------------|-----------------|----------------|------------------------------------------------------------|
|                                      |                      | всего                 | в том числе бюджетные средства | из них               |                                         |                 | кредиты банков | средства организаций и населения на долевого строительство |
|                                      |                      |                       |                                | федерального бюджета | бюджетов субъектов Российской Федерации | местные бюджеты |                |                                                            |
| <b>Российская Федерация</b>          | <b>57,1</b>          | <b>42,9</b>           | <b>15,8</b>                    | <b>7,5</b>           | <b>7,0</b>                              | <b>1,3</b>      | <b>8,7</b>     | <b>3,7</b>                                                 |
| <b>Приволжский федеральный округ</b> | <b>62,7</b>          | <b>37,3</b>           | <b>14,6</b>                    | <b>7,0</b>           | <b>6,3</b>                              | <b>1,3</b>      | <b>8,3</b>     | <b>2,2</b>                                                 |
| Республика Башкортостан              | 54,3                 | 45,7                  | 18,9                           | 6,6                  | 10,7                                    | 1,6             | 14,5           | 3,1                                                        |
| <b>Республика Марий Эл</b>           | <b>58,6</b>          | <b>41,4</b>           | <b>21,0</b>                    | <b>12,6</b>          | <b>7,2</b>                              | <b>1,2</b>      | <b>7,5</b>     | <b>7,0</b>                                                 |
| Республика Мордовия                  | 48,0                 | 52,0                  | 30,0                           | 25,1                 | 3,9                                     | 1,0             | 15,9           | 2,9                                                        |
| Республика Татарстан                 | 64,0                 | 36,0                  | 13,7                           | 4,9                  | 8,3                                     | 0,5             | 7,4            | 1,4                                                        |
| Удмуртская Республика                | 72,2                 | 27,8                  | 13,8                           | 5,7                  | 6,6                                     | 1,5             | 7,0            | 2,9                                                        |
| Чувашская Республика                 | 41,8                 | 58,2                  | 29,6                           | 16,3                 | 10,1                                    | 3,2             | 8,3            | 13,8                                                       |
| Пермский край                        | 73,7                 | 26,3                  | 7,3                            | 1,7                  | 3,9                                     | 1,7             | 8,6            | 1,4                                                        |
| Кировская область                    | 48,2                 | 51,8                  | 14,5                           | 9,1                  | 4,1                                     | 1,3             | 7,5            | 6,2                                                        |
| Нижегородская область                | 70,9                 | 29,1                  | 17,4                           | 10,2                 | 5,5                                     | 1,6             | 3,6            | 2,3                                                        |
| Оренбургская область                 | 75,8                 | 24,2                  | 5,0                            | 2,1                  | 2,3                                     | 0,6             | 5,8            | 2,0                                                        |
| Пензенская область                   | 33,5                 | 66,5                  | 16,3                           | 8,9                  | 4,3                                     | 3,1             | 26,4           | 0,7                                                        |
| Самарская область                    | 62,1                 | 37,9                  | 16,5                           | 9,5                  | 6,0                                     | 1,0             | 5,6            | ... <sup>2)</sup>                                          |
| Саратовская область                  | 58,5                 | 41,5                  | 13,8                           | 7,3                  | 5,1                                     | 1,4             | 9,2            | 3,3                                                        |
| Ульяновская область                  | 37,5                 | 62,5                  | 19,3                           | 13,2                 | 5,0                                     | 1,2             | 2,5            | ... <sup>2)</sup>                                          |

<sup>1)</sup> Без субъектов малого предпринимательства и объема инвестиций, не наблюдаемых прямыми статистическими методами.  
<sup>2)</sup> Данные не публикуются в целях обеспечения конфиденциальности первичных статистических данных, полученных от организаций, в соответствии с Федеральным законом от 29.11.2007 № 282-ФЗ «Об официальном статистическом учете и системе государственной статистики в Российской Федерации» (п. 5, ст. 4; ч. 1, ст. 9).

**СТРУКТУРА ИНВЕСТИЦИЙ В ОСНОВНОЙ КАПИТАЛ ПО ИСТОЧНИКАМ ФИНАНСИРОВАНИЯ<sup>1)</sup>  
в январе-декабре 2019 года**



<sup>1)</sup> Без субъектов малого предпринимательства и объема инвестиций, не наблюдаемых прямыми статистическими методами.

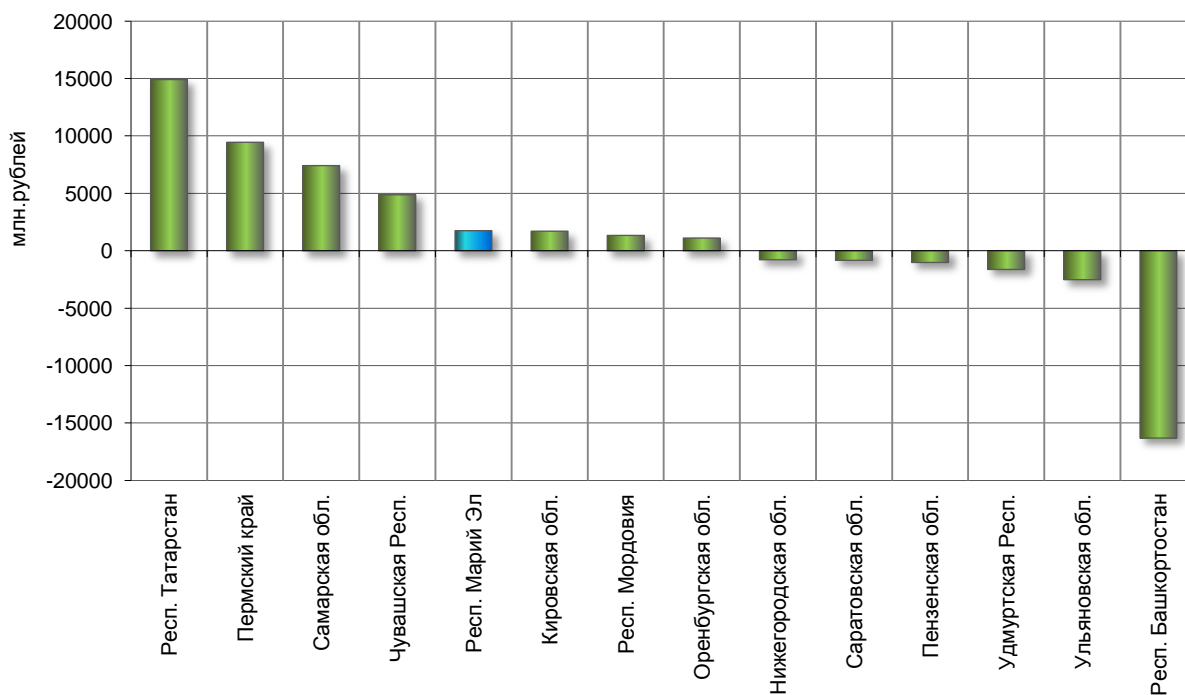
ИСПОЛНЕНИЕ КОНСОЛИДИРОВАННЫХ БЮДЖЕТОВ  
в январе-декабре 2019 года

млн. рублей

|                                             | Доходы       | Расходы      | Профицит (+),<br>дефицит (-) |
|---------------------------------------------|--------------|--------------|------------------------------|
| Российская Федерация <sup>1)</sup>          | 13572403     | 13567696     | 4707                         |
| Приволжский федеральный округ <sup>1)</sup> | 1882456      | 1863059      | 19396                        |
| Республика Башкортостан                     | 239425       | 255738       | -16313                       |
| <b>Республика Марий Эл</b>                  | <b>36792</b> | <b>35048</b> | <b>1744</b>                  |
| Республика Мордовия                         | 46741        | 45410        | 1331                         |
| Республика Татарстан                        | 337044       | 322139       | 14905                        |
| Удмуртская Республика                       | 94416        | 96047        | -1631                        |
| Чувашская Республика                        | 66685        | 61814        | 4871                         |
| Пермский край                               | 183945       | 174502       | 9443                         |
| Кировская область                           | 72111        | 70411        | 1700                         |
| Нижегородская область                       | 214460       | 215247       | -787                         |
| Оренбургская область                        | 118742       | 117639       | 1103                         |
| Пензенская область                          | 67584        | 68608        | -1024                        |
| Самарская область                           | 213872       | 206461       | 7411                         |
| Саратовская область                         | 121262       | 122098       | -836                         |
| Ульяновская область                         | 69374        | 71895        | -2521                        |

<sup>1)</sup> По данным Федерального казначейства.

ПРОФИЦИТ (+), ДЕФИЦИТ (-) КОНСОЛИДИРОВАННЫХ БЮДЖЕТОВ  
в январе-декабре 2019 года



**ПОСТУПЛЕНИЕ НАЛОГОВ, СБОРОВ И ИНЫХ ОБЯЗАТЕЛЬНЫХ ПЛАТЕЖЕЙ  
В БЮДЖЕТНУЮ СИСТЕМУ РОССИЙСКОЙ ФЕДЕРАЦИИ**

**в январе-декабре 2019 года**

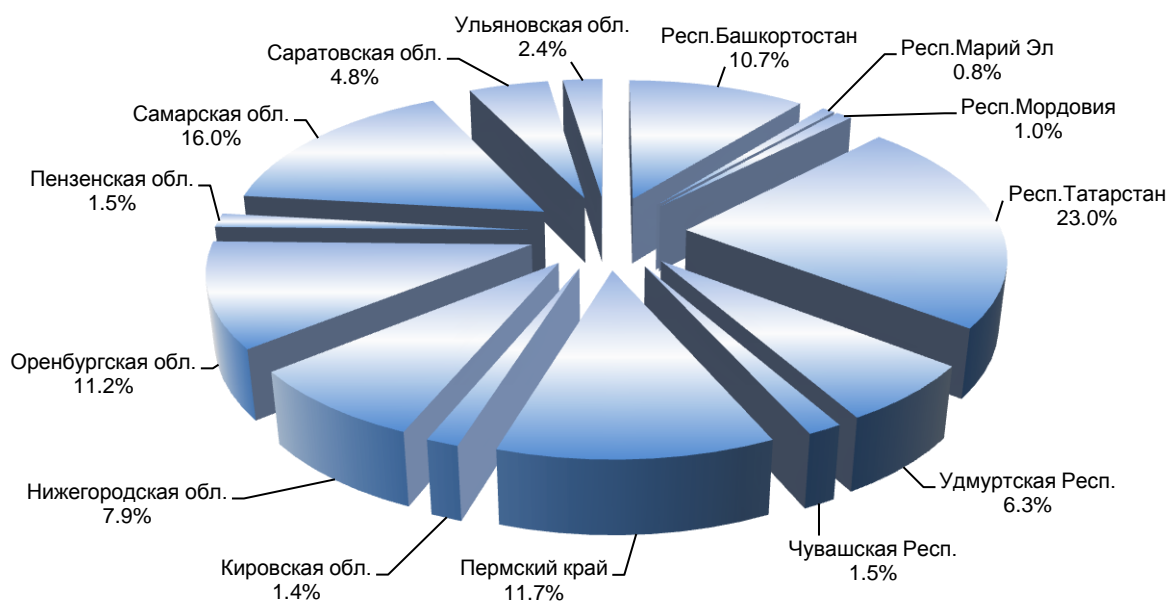
(по оперативным данным Федеральной налоговой службы)

|                                           | Поступило,<br>млн. рублей | в том числе          |                                 |                                                          |                                 |
|-------------------------------------------|---------------------------|----------------------|---------------------------------|----------------------------------------------------------|---------------------------------|
|                                           |                           | в федеральный бюджет |                                 | в консолидированный бюджет субъекта Российской Федерации |                                 |
|                                           |                           | млн. рублей          | в % к общему объему поступлений | млн. рублей                                              | в % к общему объему поступлений |
| <b>Российская Федерация, млрд. рублей</b> | <b>22737,0</b>            | <b>12611,5</b>       | <b>55,5</b>                     | <b>10125,5</b>                                           | <b>44,5</b>                     |
| <b>Приволжский федеральный округ</b>      | <b>3645985,2</b>          | <b>2147729,6</b>     | <b>58,9</b>                     | <b>1498255,6</b>                                         | <b>41,1</b>                     |
| Республика Башкортостан                   | 390565,9                  | 193167,9             | 49,5                            | 197398,0                                                 | 50,5                            |
| <b>Республика Марий Эл</b>                | <b>28541,9</b>            | <b>10346,2</b>       | <b>36,2</b>                     | <b>18195,7</b>                                           | <b>63,8</b>                     |
| Республика Мордовия                       | 35784,3                   | 9026,0               | 25,2                            | 26758,3                                                  | 74,8                            |
| Республика Татарстан                      | 838413,9                  | 550212,3             | 65,6                            | 288201,7                                                 | 34,4                            |
| Удмуртская Республика                     | 228343,5                  | 163367,5             | 71,5                            | 64976,0                                                  | 28,5                            |
| Чувашская Республика                      | 53740,4                   | 19807,0              | 36,9                            | 33933,5                                                  | 63,1                            |
| Пермский край                             | 425280,9                  | 258858,9             | 60,9                            | 166422,0                                                 | 39,1                            |
| Кировская область                         | 50441,7                   | 13495,8              | 26,8                            | 36945,9                                                  | 73,2                            |
| Нижегородская область                     | 288738,3                  | 87831,5              | 30,4                            | 200906,8                                                 | 69,6                            |
| Оренбургская область                      | 406696,3                  | 322832,7             | 79,4                            | 83863,6                                                  | 20,6                            |
| Пензенская область                        | 54592,9                   | 15481,7              | 28,4                            | 39111,2                                                  | 71,6                            |
| Самарская область                         | 581556,5                  | 378840,3             | 65,1                            | 202716,1                                                 | 34,9                            |
| Саратовская область                       | 176015,6                  | 90315,2              | 51,3                            | 85700,5                                                  | 48,7                            |
| Ульяновская область                       | 87272,9                   | 34146,7              | 39,1                            | 53126,2                                                  | 60,9                            |

**ПОСТУПЛЕНИЯ НАЛОГОВ, СБОРОВ И ИНЫХ ОБЯЗАТЕЛЬНЫХ ПЛАТЕЖЕЙ  
В БЮДЖЕТНУЮ СИСТЕМУ РОССИЙСКОЙ ФЕДЕРАЦИИ**

**в январе-декабре 2019 года**

(в % к общему объему поступлений Приволжского федерального округа)



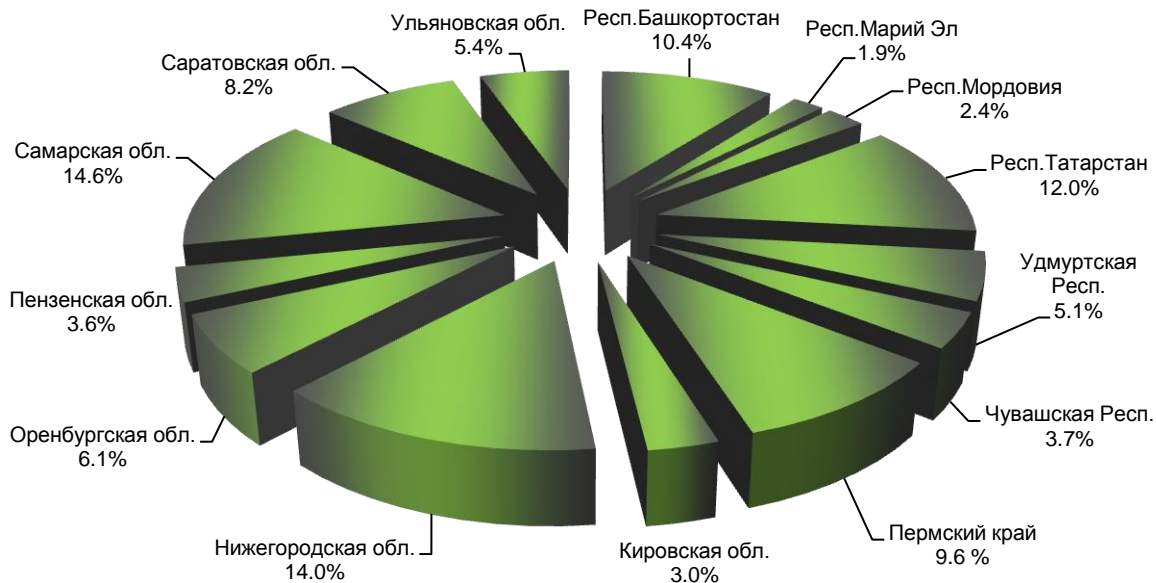
**ЗАДОЛЖЕННОСТЬ ПО НАЛОГАМ И СБОРАМ  
В БЮДЖЕТНУЮ СИСТЕМУ РОССИЙСКОЙ ФЕДЕРАЦИИ<sup>1)</sup>  
по состоянию на 1 января 2020 года**  
(по оперативным данным Федеральной налоговой службы)

|                                               | Задолженность,<br>млн. рублей | из нее по федеральным<br>налогам и сборам |                              |
|-----------------------------------------------|-------------------------------|-------------------------------------------|------------------------------|
|                                               |                               | млн. рублей                               | в % к общей<br>задолженности |
| <b>Российская Федерация,<br/>млрд. рублей</b> | <b>710,2</b>                  | <b>361,2</b>                              | <b>50,9</b>                  |
| <b>Приволжский федеральный округ</b>          | <b>77992,2</b>                | <b>34726,0</b>                            | <b>44,5</b>                  |
| Республика Башкортостан                       | 8148,3                        | 3813,6                                    | 46,8                         |
| <b>Республика Марий Эл</b>                    | <b>1487,7</b>                 | <b>877,5</b>                              | <b>59,0</b>                  |
| Республика Мордовия                           | 1853,3                        | 568,0                                     | 30,6                         |
| Республика Татарстан                          | 9355,5                        | 4530,7                                    | 48,4                         |
| Удмуртская Республика                         | 3978,8                        | 2068,7                                    | 52,0                         |
| Чувашская Республика                          | 2886,2                        | 1935,5                                    | <b>67,1</b>                  |
| Пермский край                                 | 7488,6                        | 2756,6                                    | 36,8                         |
| Кировская область                             | 2329,8                        | 923,6                                     | 39,6                         |
| Нижегородская область                         | 10899,2                       | <b>5490,2</b>                             | 50,4                         |
| Оренбургская область                          | 4796,4                        | 2310,2                                    | 48,2                         |
| Пензенская область                            | 2778,6                        | 1060,3                                    | 38,2                         |
| Самарская область                             | <b>11380,1</b>                | 5302,0                                    | 46,6                         |
| Саратовская область                           | 6415,0                        | 2151,6                                    | 33,5                         |
| Ульяновская область                           | 4194,8                        | 937,6                                     | 22,4                         |

<sup>1)</sup> Включая задолженность по единому социальному налогу, платежам в государственные внебюджетные фонды и страховым взносам.

**ЗАДОЛЖЕННОСТЬ ПО НАЛОГАМ И СБОРАМ  
В БЮДЖЕТНУЮ СИСТЕМУ РОССИЙСКОЙ ФЕДЕРАЦИИ<sup>1)</sup>  
на 1 января 2020 года**

(в % к общему объему задолженности Приволжского федерального округа)



<sup>1)</sup> Включая задолженность по единому социальному налогу, платежам в государственные внебюджетные фонды и страховым взносам.

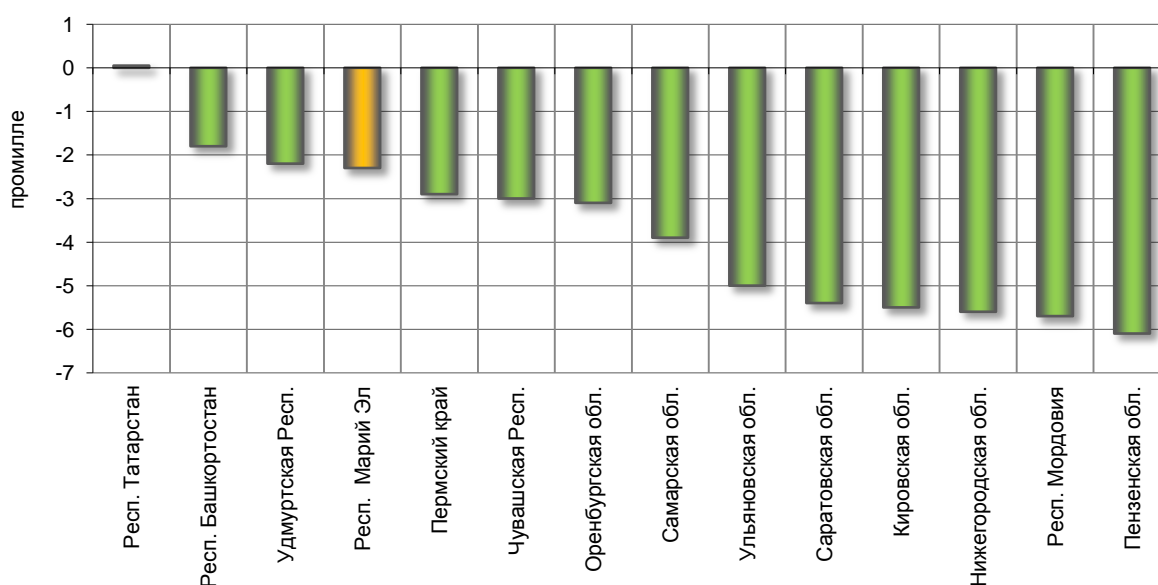
ДЕМОГРАФИЧЕСКАЯ СИТУАЦИЯ

ПОКАЗАТЕЛИ ЕСТЕСТВЕННОГО ДВИЖЕНИЯ НАСЕЛЕНИЯ<sup>1),2)</sup>  
в январе-декабре 2019 года

|                                      | Человек         |              |                                                 | На 1000 человек населения |              |                                                 |
|--------------------------------------|-----------------|--------------|-------------------------------------------------|---------------------------|--------------|-------------------------------------------------|
|                                      | родив-<br>шиеся | умер-<br>шие | естествен-<br>ный при-<br>рост(+),<br>убыль (-) | родив-<br>шиеся           | умер-<br>шие | естествен-<br>ный при-<br>рост(+),<br>убыль (-) |
| Российская Федерация,<br>тыс.человек | 1484,5          | 1800,7       | -316,2                                          | 10,1                      | 12,3         | -2,2                                            |
| Приволжский федераль-<br>ный округ   | 281470          | 379872       | -98402                                          | 9,6                       | 12,9         | -3,3                                            |
| Республика Башкортостан              | 42031           | 49195        | -7164                                           | 10,4                      | 12,2         | -1,8                                            |
| <b>Республика Марий Эл</b>           | <b>6670</b>     | <b>8194</b>  | <b>-1524</b>                                    | <b>9,8</b>                | <b>12,1</b>  | <b>-2,3</b>                                     |
| Республика Мордовия                  | 5956            | 10473        | -4517                                           | 7,5                       | 13,2         | -5,7                                            |
| Республика Татарстан                 | 42871           | 42691        | +180                                            | 11,0                      | 11,0         | +0,05                                           |
| Удмуртская Республика                | 14602           | 17936        | -3334                                           | 9,7                       | 11,9         | -2,2                                            |
| Чувашская Республика                 | 11663           | 15249        | -3586                                           | 9,5                       | 12,5         | -3,0                                            |
| Пермский край                        | 26723           | 34440        | -7717                                           | 10,3                      | 13,2         | -2,9                                            |
| Кировская область                    | 11199           | 18163        | -6964                                           | 8,8                       | 14,3         | -5,5                                            |
| Нижегородская область                | 28977           | 46937        | -17960                                          | 9,0                       | 14,6         | -5,6                                            |
| Оренбургская область                 | 19635           | 25607        | -5972                                           | 10,0                      | 13,1         | -3,1                                            |
| Пензенская область                   | 10365           | 18385        | -8020                                           | 7,9                       | 14,0         | -6,1                                            |
| Самарская область                    | 29756           | 42132        | -12376                                          | 9,4                       | 13,3         | -3,9                                            |
| Саратовская область                  | 20147           | 33382        | -13235                                          | 8,3                       | 13,7         | -5,4                                            |
| Ульяновская область                  | 10875           | 17088        | -6213                                           | 8,8                       | 13,8         | -5,0                                            |

<sup>1)</sup> Предварительные данные за январь-декабрь по дате регистрации события в органах ЗАГС.  
<sup>2)</sup> Начиная с 01.10.2018 г. сведения выгружаются из Единого государственного реестра записей актов гражданского состояния (ЕГР ЗАГС).

ЕСТЕСТВЕННЫЙ ПРИРОСТ (УБЫЛЬ) В РАСЧЕТЕ НА 1000 ЧЕЛОВЕК НАСЕЛЕНИЯ  
в январе-декабре 2019 года



**ОБЩИЕ ИТОГИ МИГРАЦИИ НАСЕЛЕНИЯ  
в январе-декабре 2019 года**

|                                      | Число прибывших |                           | Число выбывших |                           | Миграционный прирост (+), убыль (-), человек |
|--------------------------------------|-----------------|---------------------------|----------------|---------------------------|----------------------------------------------|
|                                      | человек         | в % к январю-декабрю 2018 | человек        | в % к январю-декабрю 2018 |                                              |
| <b>Российская Федерация</b>          | <b>4743373</b>  | <b>96,6</b>               | <b>4457581</b> | <b>93,1</b>               | <b>+285792</b>                               |
| <b>Приволжский федеральный округ</b> | <b>818761</b>   | <b>97,8</b>               | <b>829144</b>  | <b>91,8</b>               | <b>-10383</b>                                |
| Республика Башкортостан              | 139254          | 96,4                      | 144803         | 94,5                      | -5549                                        |
| <b>Республика Марий Эл</b>           | <b>24158</b>    | <b>115,3</b>              | <b>23644</b>   | <b>109,2</b>              | <b>+514</b>                                  |
| Республика Мордовия                  | 23743           | 91,8                      | 24199          | 77,2                      | -456                                         |
| Республика Татарстан                 | 90968           | 95,0                      | 86826          | 93,3                      | +4142                                        |
| Удмуртская Республика                | 37215           | 82,5                      | 40274          | 82,0                      | -3059                                        |
| Чувашская Республика                 | 41477           | 90,6                      | 43484          | 85,1                      | -2007                                        |
| Пермский край                        | 76486           | 90,7                      | 80309          | 88,5                      | -3823                                        |
| Кировская область                    | 48155           | 96,5                      | 50949          | 93,3                      | -2794                                        |
| Нижегородская область                | 80981           | 106,4                     | 73962          | 92,6                      | +7019                                        |
| Оренбургская область                 | 56297           | 122,4                     | 56568          | 100,5                     | -271                                         |
| Пензенская область                   | 31348           | 94,7                      | 36131          | 92,8                      | -4783                                        |
| Самарская область                    | 80242           | 105,7                     | 71344          | 93,5                      | +8898                                        |
| Саратовская область                  | 62862           | 98,5                      | 68598          | 92,5                      | -5736                                        |
| Ульяновская область                  | 25575           | 85,8                      | 28053          | 86,7                      | -2478                                        |

**МИГРАЦИОННЫЕ ПОТОКИ СО СТРАНАМИ ДАЛЬНЕГО ЗАРУБЕЖЬЯ  
И С ГОСУДАРСТВАМИ-УЧАСТНИКАМИ СНГ  
в январе-декабре 2019 года**

|                                      | Со странами дальнего зарубежья |                |                                     | С государствами-участниками СНГ |                |                                     |
|--------------------------------------|--------------------------------|----------------|-------------------------------------|---------------------------------|----------------|-------------------------------------|
|                                      | число прибывших                | число выбывших | миграционный прирост (+), убыль (-) | число прибывших                 | число выбывших | миграционный прирост (+), убыль (-) |
| <b>Российская Федерация</b>          | <b>82811</b>                   | <b>53453</b>   | <b>+29358</b>                       | <b>613560</b>                   | <b>357126</b>  | <b>+256434</b>                      |
| <b>Приволжский федеральный округ</b> | <b>11095</b>                   | <b>6807</b>    | <b>+4288</b>                        | <b>74745</b>                    | <b>45989</b>   | <b>+28756</b>                       |
| Республика Башкортостан              | 987                            | 782            | +205                                | 6541                            | 6589           | -48                                 |
| <b>Республика Марий Эл</b>           | <b>889</b>                     | <b>679</b>     | <b>+210</b>                         | <b>2033</b>                     | <b>1111</b>    | <b>+922</b>                         |
| Республика Мордовия                  | 1209                           | 417            | +792                                | 4315                            | 2527           | +1788                               |
| Республика Татарстан                 | 430                            | 472            | -42                                 | 6569                            | 4726           | +1843                               |
| Удмуртская Республика                | 333                            | 230            | +103                                | 1343                            | 852            | +491                                |
| Чувашская Республика                 | 1028                           | 488            | +540                                | 2564                            | 1732           | +832                                |
| Пермский край                        | 891                            | 594            | +297                                | 2951                            | 3098           | -147                                |
| Кировская область                    | 123                            | 160            | -37                                 | 929                             | 771            | +158                                |
| Нижегородская область                | 2243                           | 1067           | +1176                               | 10564                           | 5857           | +4707                               |
| Оренбургская область                 | 889                            | 155            | +734                                | 7785                            | 1103           | +6682                               |
| Пензенская область                   | 377                            | 756            | -379                                | 2472                            | 3471           | -999                                |
| Самарская область                    | 713                            | 492            | +221                                | 17034                           | 6794           | +10240                              |
| Саратовская область                  | 596                            | 348            | +248                                | 7667                            | 6688           | +979                                |
| Ульяновская область                  | 387                            | 167            | +220                                | 1978                            | 670            | +1308                               |



УРОВЕНЬ ЖИЗНИ НАСЕЛЕНИЯ

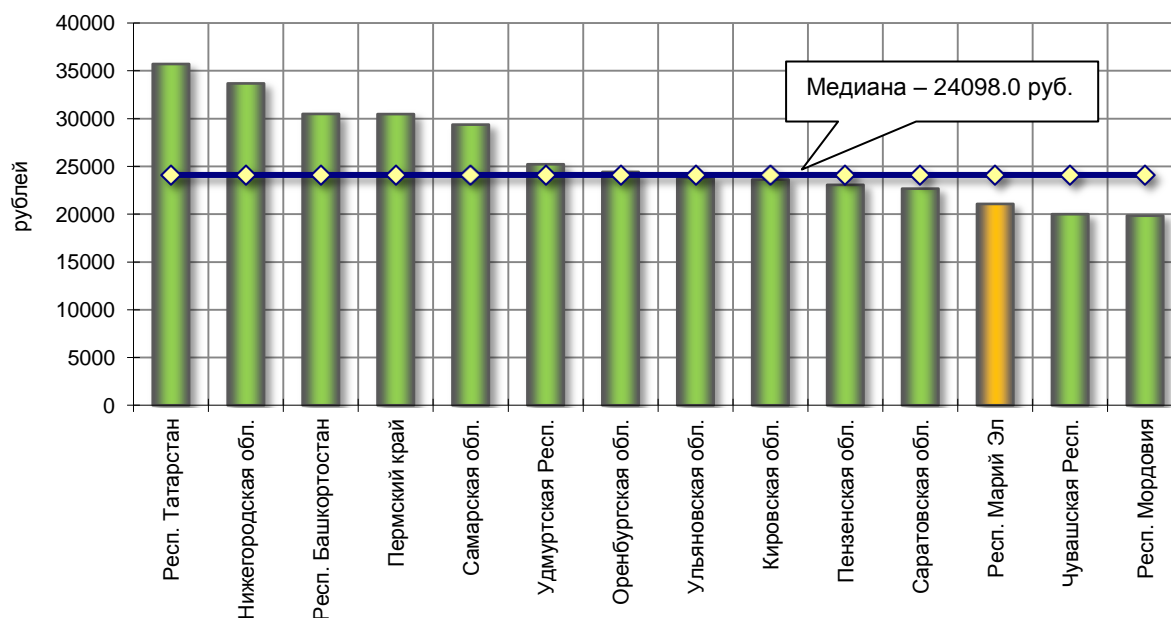
ДЕНЕЖНЫЕ ДОХОДЫ И ПОТРЕБИТЕЛЬСКИЕ РАСХОДЫ НАСЕЛЕНИЯ<sup>1)</sup>  
в январе-декабре 2019 года

в расчете на душу населения; в среднем за месяц; рублей

|                                      | <i>Денежные<br/>доходы</i> | <i>Потребительские<br/>расходы</i> |
|--------------------------------------|----------------------------|------------------------------------|
| <b>Российская Федерация</b>          | <b>35188</b>               | <b>28586</b>                       |
| <b>Приволжский федеральный округ</b> | <b>28222</b>               | <b>23527</b>                       |
| Республика Башкортостан              | 30481                      | 26434                              |
| <b>Республика Марий Эл</b>           | <b>21065</b>               | <b>15833</b>                       |
| Республика Мордовия                  | 19833                      | 15051                              |
| Республика Татарстан                 | <b>35705</b>               | <b>30293</b>                       |
| Удмуртская Республика                | 25214                      | 19737                              |
| Чувашская Республика                 | 19992                      | 16310                              |
| Пермский край                        | 30464                      | 25441                              |
| Кировская область                    | 23617                      | 19272                              |
| Нижегородская область                | 33673                      | 27759                              |
| Оренбургская область                 | 24414                      | 19757                              |
| Пензенская область                   | 23060                      | 19689                              |
| Самарская область                    | 29363                      | 25141                              |
| Саратовская область                  | 22663                      | 18581                              |
| Ульяновская область                  | 23782                      | 19146                              |

<sup>1)</sup> Оценка показателя рассчитана в соответствии с Методологическими положениями по расчету показателей денежных доходов и расходов населения (приказ №.465 от 02.07.2014 с изменениями № 680 от 20.11.2018).

ДЕНЕЖНЫЕ ДОХОДЫ В РАСЧЕТЕ НА ДУШУ НАСЕЛЕНИЯ (в среднем за месяц)  
в январе-декабре 2019 года

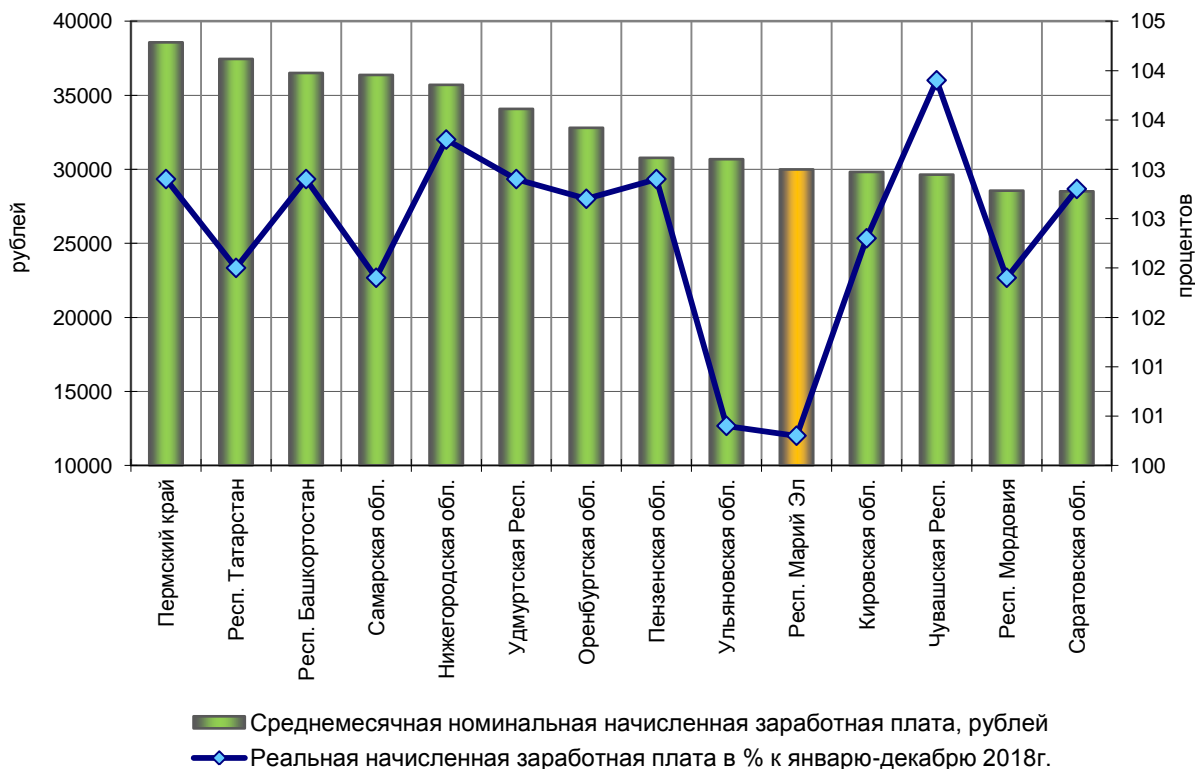


Медианное значение денежных доходов в расчете на душу населения – это такое значение доходов, которое делит все население регионов ПФО на две равные группы таким образом, что одна из них имеет среднедушевой доход ниже значения 24098,0 рублей, а другая выше данного значения. Если ряд содержит четное число наблюдений, то медиана определяется как среднее арифметическое двух значений признака, находящихся в середине ранжированного ряда.

СРЕДНЕМЕСЯЧНАЯ НОМИНАЛЬНАЯ И РЕАЛЬНАЯ НАЧИСЛЕННАЯ ЗАРАБОТНАЯ ПЛАТА  
в январе-декабре 2019 года

|                                      | Среднемесячная номинальная<br>начисленная заработная плата |                               | Реальная<br>начисленная<br>заработная плата,<br>в % к январю-<br>декабрю 2018 |
|--------------------------------------|------------------------------------------------------------|-------------------------------|-------------------------------------------------------------------------------|
|                                      | рублей                                                     | в % к январю-<br>декабрю 2018 |                                                                               |
| <b>Российская Федерация</b>          | <b>47468</b>                                               | <b>107,5</b>                  | ...                                                                           |
| <b>Приволжский федеральный округ</b> | <b>34395</b>                                               | <b>106,9</b>                  | <b>102,6</b>                                                                  |
| Республика Башкортостан              | 36495                                                      | 107,6                         | 102,9                                                                         |
| <b>Республика Марий Эл</b>           | <b>29982</b>                                               | <b>105,4</b>                  | <b>100,3</b>                                                                  |
| Республика Мордовия                  | 28548                                                      | 105,5                         | 101,9                                                                         |
| Республика Татарстан                 | 37442                                                      | 106,2                         | 102,0                                                                         |
| Удмуртская Республика                | 34069                                                      | 106,5                         | 102,9                                                                         |
| Чувашская Республика                 | 29630                                                      | <b>108,4</b>                  | <b>103,9</b>                                                                  |
| Пермский край                        | <b>38562</b>                                               | 107,1                         | 102,9                                                                         |
| Кировская область                    | 29812                                                      | 106,3                         | 102,3                                                                         |
| Нижегородская область                | 35692                                                      | 107,9                         | 103,3                                                                         |
| Оренбургская область                 | 32791                                                      | 107,0                         | 102,7                                                                         |
| Пензенская область                   | 30762                                                      | 107,2                         | 102,9                                                                         |
| Самарская область                    | 36362                                                      | 106,5                         | 101,9                                                                         |
| Саратовская область                  | <b>28503</b>                                               | 107,3                         | 102,8                                                                         |
| Ульяновская область                  | 30673                                                      | <b>105,1</b>                  | 100,4                                                                         |

СРЕДНЕМЕСЯЧНАЯ НОМИНАЛЬНАЯ И РЕАЛЬНАЯ НАЧИСЛЕННАЯ ЗАРАБОТНАЯ ПЛАТА  
в январе-декабре 2019 года

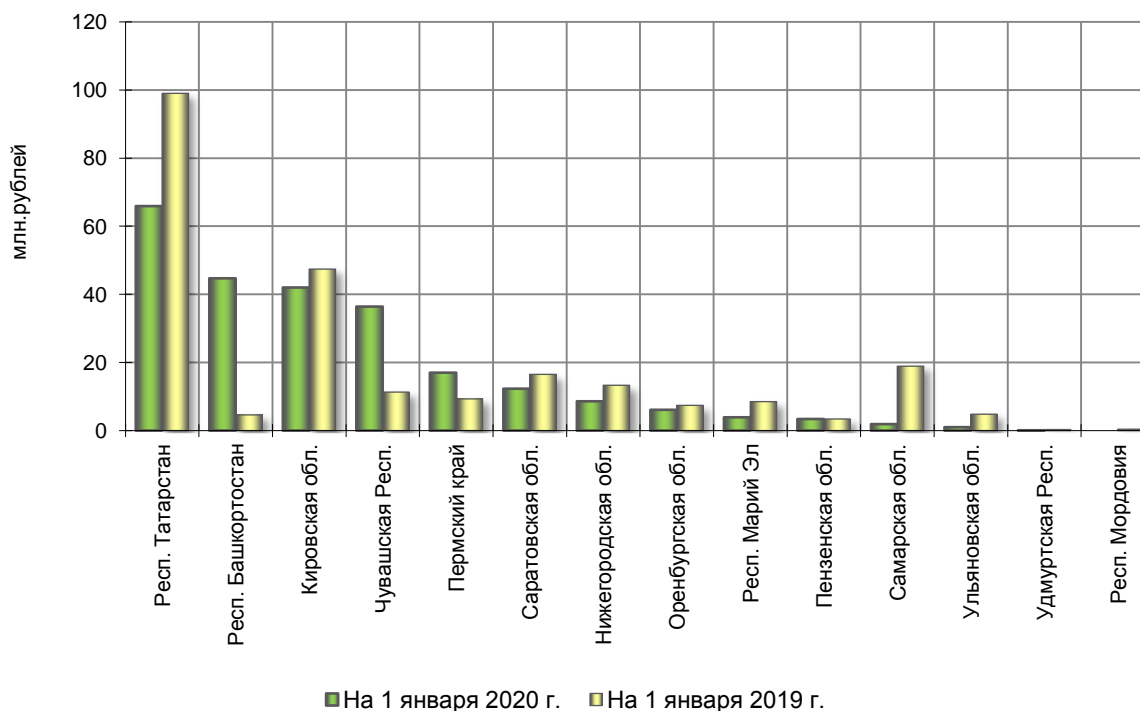


ПРОСРОЧЕННАЯ ЗАДОЛЖЕННОСТЬ ПО ЗАРАБОТНОЙ ПЛАТЕ

млн. рублей

|                                      | На 1 января 2020 | Справочно:<br>на 1 января 2019 |
|--------------------------------------|------------------|--------------------------------|
| <b>Российская Федерация</b>          |                  |                                |
| <b>Приволжский федеральный округ</b> | <b>243,3</b>     | <b>245,2</b>                   |
| Республика Башкортостан              | 44,7             | 4,6                            |
| <b>Республика Марий Эл</b>           | <b>3,9</b>       | 8,5                            |
| Республика Мордовия                  | -                | 0,4                            |
| Республика Татарстан                 | 65,9             | 99,0                           |
| Удмуртская Республика                | 0,07             | 0,3                            |
| Чувашская Республика                 | 36,4             | 11,3                           |
| Пермский край                        | 17,0             | 9,3                            |
| Кировская область                    | 42,0             | 47,4                           |
| Нижегородская область                | 8,6              | 13,3                           |
| Оренбургская область                 | 6,1              | 7,4                            |
| Пензенская область                   | 3,4              | 3,4                            |
| Самарская область                    | 1,9              | 18,9                           |
| Саратовская область                  | 12,3             | 16,5                           |
| Ульяновская область                  | 1,0              | 4,8                            |

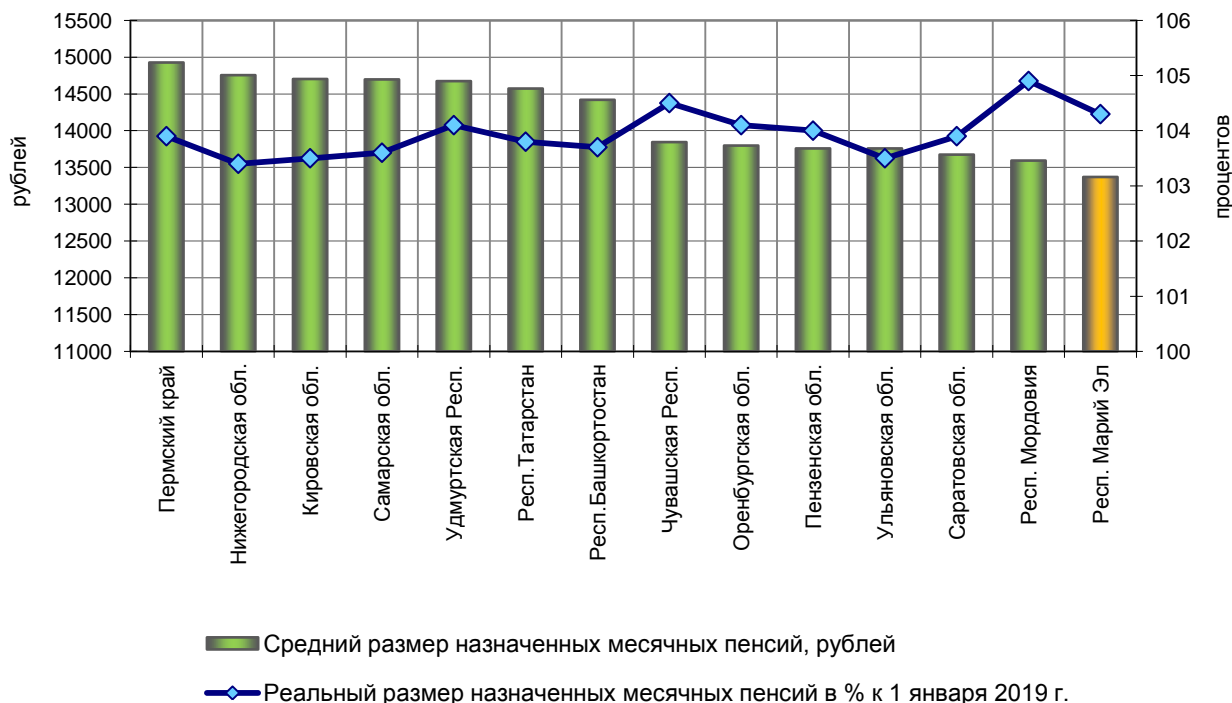
ПРОСРОЧЕННАЯ ЗАДОЛЖЕННОСТЬ ПО ЗАРАБОТНОЙ ПЛАТЕ



**НАЗНАЧЕННЫЕ МЕСЯЧНЫЕ ПЕНСИИ  
на 1 января 2020 года**

(по данным Пенсионного фонда Российской Федерации)

|                                      | Средний размер назначенных<br>месячных пенсий |                        | Реальный размер<br>назначенных<br>месячных пенсий<br>в % к<br>1 января 2019 |
|--------------------------------------|-----------------------------------------------|------------------------|-----------------------------------------------------------------------------|
|                                      | рублей                                        | в % к<br>1 января 2019 |                                                                             |
| <b>Российская Федерация</b>          | <b>14904</b>                                  | <b>105,7</b>           | <b>103,2</b>                                                                |
| <b>Приволжский федеральный округ</b> | <b>14341</b>                                  | <b>106,0</b>           | <b>103,8</b>                                                                |
| Республика Башкортостан              | 14419                                         | 106,1                  | 103,7                                                                       |
| <b>Республика Марий Эл</b>           | <b>13370</b>                                  | <b>106,0</b>           | <b>104,3</b>                                                                |
| Республика Мордовия                  | 13593                                         | 106,1                  | <b>104,9</b>                                                                |
| Республика Татарстан                 | 14572                                         | <b>106,2</b>           | 103,8                                                                       |
| Удмуртская Республика                | 14673                                         | 106,0                  | 104,1                                                                       |
| Чувашская Республика                 | 13844                                         | <b>106,2</b>           | 104,5                                                                       |
| Пермский край                        | <b>14926</b>                                  | 106,1                  | 103,9                                                                       |
| Кировская область                    | 14702                                         | <b>106,2</b>           | 103,5                                                                       |
| Нижегородская область                | 14754                                         | 105,9                  | <b>103,4</b>                                                                |
| Оренбургская область                 | 13797                                         | 106,0                  | 104,1                                                                       |
| Пензенская область                   | 13758                                         | 106,0                  | 104,0                                                                       |
| Самарская область                    | 14696                                         | 105,9                  | 103,6                                                                       |
| Саратовская область                  | 13674                                         | 106,0                  | 103,9                                                                       |
| Ульяновская область                  | 13758                                         | <b>105,8</b>           | 103,5                                                                       |

**НАЗНАЧЕННЫЕ МЕСЯЧНЫЕ ПЕНСИИ  
на 1 января 2020 года**


**ВЕЛИЧИНА ПРОЖИТОЧНОГО МИНИМУМА  
за IV квартал 2019 года**

рублей

|                                          | Все население | в том числе по социально-демографическим группам |             |              |
|------------------------------------------|---------------|--------------------------------------------------|-------------|--------------|
|                                          |               | трудоспособное население                         | пенсионеры  | дети         |
| <b>Российская Федерация<sup>1)</sup></b> | <b>11012</b>  | <b>11942</b>                                     | <b>9090</b> | <b>10838</b> |
| <b>Приволжский федеральный округ</b>     | ...           | ...                                              | ...         | ...          |
| Республика Башкортостан                  | 9222          | 9816                                             | 7530        | 9200         |
| <b>Республика Марий Эл</b>               | 9258          | 9894                                             | 7602        | 9454         |
| Республика Мордовия                      | 9181          | 9914                                             | 7592        | 9442         |
| Республика Татарстан                     | 8938          | 9534                                             | <b>7311</b> | <b>8889</b>  |
| Удмуртская Республика                    | 9455          | 10029                                            | 7687        | 9481         |
| Чувашская Республика                     | 9285          | 9875                                             | 7576        | 9254         |
| Пермский край                            | <b>10556</b>  | <b>11338</b>                                     | <b>8703</b> | <b>10703</b> |
| Кировская область                        | 10330         | 11054                                            | 8453        | 10461        |
| Нижегородская область                    | 9699          | 10450                                            | 8037        | 9800         |
| Оренбургская область                     | 8991          | 9608                                             | 7473        | 9214         |
| Пензенская область                       | 9179          | 9953                                             | 7629        | 9420         |
| Самарская область                        | 10148         | 11261                                            | 8107        | 9968         |
| Саратовская область                      | <b>8809</b>   | <b>9509</b>                                      | <b>7311</b> | 8964         |
| Ульяновская область                      | 9630          | 10351                                            | 7931        | 9723         |

<sup>1)</sup> Данные за III квартал 2019 года.

СОСТОЯНИЕ ЗДОРОВЬЯ НАСЕЛЕНИЯ

УРОВЕНЬ ЗАБОЛЕВАЕМОСТИ НАСЕЛЕНИЯ ОТДЕЛЬНЫМИ ИНФЕКЦИОННЫМИ БОЛЕЗНЯМИ  
в январе-декабре 2019 года

на 100 тыс. человек населения, единиц

|                                      | Активный туберкулез | Острый вирусный гепатит | Болезнь, вызванная вирусом иммунодефицита человека и бессимптомным инфекционным статусом, вызванным вирусом иммунодефицита человека (ВИЧ) | Грипп       | Сифилис    |
|--------------------------------------|---------------------|-------------------------|-------------------------------------------------------------------------------------------------------------------------------------------|-------------|------------|
| <b>Российская Федерация</b>          | ...                 | ...                     | ...                                                                                                                                       | ...         | ...        |
| <b>Приволжский федеральный округ</b> | ...                 | ...                     | ...                                                                                                                                       | ...         | ...        |
| Республика Башкортостан              | 43,8                | 3,5                     | 48,1                                                                                                                                      | 29,4        | 11,4       |
| <b>Республика Марий Эл</b>           | <b>39,3</b>         | <b>1,8</b>              | <b>26,6</b>                                                                                                                               | <b>41,2</b> | <b>7,9</b> |
| Республика Мордовия                  | 23,2                | 5,3                     | 23,0                                                                                                                                      | 77,4        | 19,2       |
| Республика Татарстан                 | 28,8                | 4,5                     | 27,8                                                                                                                                      | 23,8        | 12,1       |
| Удмуртская Республика                | 37,3                | 4,1                     | 72,5                                                                                                                                      | 45,6        | 15,8       |
| Чувашская Республика                 | 37,8                | 1,8                     | 30,2                                                                                                                                      | 38,8        | 7,4        |
| Пермский край                        | 53,5                | 6,3                     | 119,0                                                                                                                                     | 25,6        | 15,7       |
| Кировская область                    | 27,8                | 3,9                     | 18,3                                                                                                                                      | 32,2        | 11,0       |
| Нижегородская область                | 24,8                | 3,9                     | 67,8                                                                                                                                      | 20,1        | 4,6        |
| Оренбургская область                 | 49,2                | 3,7                     | 111,5                                                                                                                                     | 27,6        | 14,1       |
| Пензенская область                   | 27,1                | 10,8                    | 32,8                                                                                                                                      | 29,8        | 10,4       |
| Самарская область                    | 54,9                | 4,3                     | 90,1                                                                                                                                      | 30,8        | 13,3       |
| Саратовская область                  | 31,6                | 7,1                     | 45,0                                                                                                                                      | 26,3        | 28,7       |
| Ульяновская область                  | 38,4                | 3,0                     | 83,0                                                                                                                                      | 16,5        | 4,1        |

ПРАВОНАРУШЕНИЯ

ЧИСЛО ЗАРЕГИСТРИРОВАННЫХ ПРЕСТУПЛЕНИЙ

в январе-декабре 2019 года

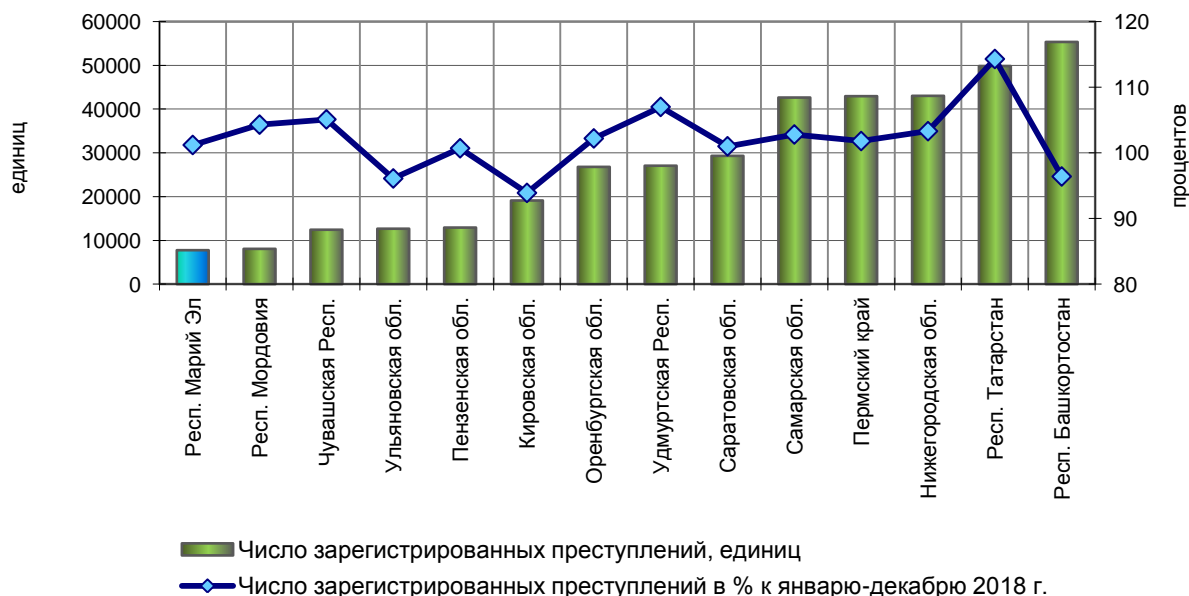
(по данным правоохранительных органов<sup>1)</sup>)

|                                      | Всего          |                              |
|--------------------------------------|----------------|------------------------------|
|                                      | единиц         | в % к<br>январю-декабрю 2018 |
| <b>Российская Федерация</b>          | <b>2024337</b> | <b>101,6</b>                 |
| <b>Приволжский федеральный округ</b> | <b>389913</b>  | <b>102,5</b>                 |
| Республика Башкортостан              | 55347          | 96,4                         |
| <b>Республика Марий Эл</b>           | <b>7754</b>    | <b>101,2</b>                 |
| Республика Мордовия                  | 8060           | 104,3                        |
| Республика Татарстан                 | 49839          | 114,3                        |
| Удмуртская Республика                | 27060          | 107,0                        |
| Чувашская Республика                 | 12430          | 105,1                        |
| Пермский край                        | 42951          | 101,8                        |
| Кировская область                    | 19110          | 93,9                         |
| Нижегородская область                | 43029          | 103,3                        |
| Оренбургская область                 | 26792          | 102,2                        |
| Пензенская область                   | 12923          | 100,7                        |
| Самарская область                    | 42640          | 102,8                        |
| Саратовская область                  | 29315          | 101,0                        |
| Ульяновская область                  | 12663          | 96,1                         |

<sup>1)</sup> Генеральная прокуратура Российской Федерации, Следственный комитет Российской Федерации, Министерство внутренних дел Российской Федерации, Министерство Российской Федерации по делам гражданской обороны, чрезвычайным ситуациям и ликвидации последствий стихийных бедствий, Федеральная служба исполнения наказаний, Федеральная служба судебных приставов, Федеральная служба безопасности Российской Федерации, Федеральная таможенная служба, Федеральная служба Российской Федерации по контролю за оборотом наркотиков,

ЧИСЛО ЗАРЕГИСТРИРОВАННЫХ ПРЕСТУПЛЕНИЙ

в январе-декабре 2019 года



**ЧИСЛО ЗАРЕГИСТРИРОВАННЫХ ПРЕСТУПЛЕНИЙ ПО ВИДАМ  
в январе-декабре 2019 года  
(по данным правоохранительных органов<sup>1)</sup>)**

|                                      | <i>Число зарегистрированных преступлений, связанных с</i> |                                  |                                   |                                  |
|--------------------------------------|-----------------------------------------------------------|----------------------------------|-----------------------------------|----------------------------------|
|                                      | <i>незаконным оборотом наркотиков</i>                     |                                  | <i>незаконным оборотом оружия</i> |                                  |
|                                      | <i>единиц</i>                                             | <i>в % к январю-декабрю 2018</i> | <i>единиц</i>                     | <i>в % к январю-декабрю 2018</i> |
| <b>Российская Федерация</b>          | <b>190197</b>                                             | <b>95,0</b>                      | <b>26557</b>                      | <b>96,7</b>                      |
| <b>Приволжский федеральный округ</b> | <b>35593</b>                                              | <b>102,8</b>                     | <b>3536</b>                       | <b>93,6</b>                      |
| Республика Башкортостан              | 5435                                                      | 97,5                             | 475                               | 84,1                             |
| <b>Республика Марий Эл</b>           | <b>514</b>                                                | <b>91,9</b>                      | <b>70</b>                         | <b>58,3</b>                      |
| Республика Мордовия                  | 758                                                       | 91,1                             | 112                               | 87,5                             |
| Республика Татарстан                 | 4224                                                      | 112,5                            | 424                               | 112,2                            |
| Удмуртская Республика                | 2518                                                      | 104,5                            | 284                               | 100,4                            |
| Чувашская Республика                 | 1097                                                      | 105,5                            | 76                                | 90,5                             |
| Пермский край                        | 3833                                                      | 97,1                             | 325                               | 92,9                             |
| Кировская область                    | 1216                                                      | 90,0                             | 160                               | 104,6                            |
| Нижегородская область                | 3588                                                      | 95,6                             | 250                               | 82,8                             |
| Оренбургская область                 | 3381                                                      | 102,4                            | 245                               | 96,8                             |
| Пензенская область                   | 1193                                                      | 105,9                            | 165                               | 103,8                            |
| Самарская область                    | 4294                                                      | 119,0                            | 396                               | 90,0                             |
| Саратовская область                  | 2387                                                      | 105,6                            | 453                               | 99,3                             |
| Ульяновская область                  | 1155                                                      | 103,8                            | 101                               | 94,4                             |

<sup>1)</sup> Генеральная прокуратура Российской Федерации, Следственный комитет Российской Федерации, Министерство внутренних дел Российской Федерации, Министерство Российской Федерации по делам гражданской обороны, чрезвычайным ситуациям и ликвидации последствий стихийных бедствий, Федеральная служба исполнения наказаний, Федеральная служба судебных приставов, Федеральная служба безопасности Российской Федерации, Федеральная таможенная служба.



**СОСТОЯНИЕ ОСНОВНЫХ ФОНДОВ КОММЕРЧЕСКИХ ОРГАНИЗАЦИЙ**  
(без субъектов малого предпринимательства)  
**в 2018 году**

по полной учетной стоимости; процентов

|                                      | <i>Степень износа<br/>(на конец года)</i> | <i>Коэффициент<br/>обновления</i> | <i>Коэффициент<br/>выбытия<br/>(ликвидации)</i> |
|--------------------------------------|-------------------------------------------|-----------------------------------|-------------------------------------------------|
| <b>Российская Федерация</b>          | <b>50,9</b>                               | <b>9,3</b>                        | <b>0,6</b>                                      |
| <b>Приволжский федеральный округ</b> | <b>57,2</b>                               | <b>7,7</b>                        | <b>0,6</b>                                      |
| Республика Башкортостан              | 55,3                                      | 8,7                               | 0,6                                             |
| <b>Республика Марий Эл</b>           | <b>65,8</b>                               | <b>6,2</b>                        | <b>0,4</b>                                      |
| Республика Мордовия                  | 64,7                                      | 4,4                               | 0,3                                             |
| Республика Татарстан                 | 45,6                                      | 9,8                               | 0,6                                             |
| Удмуртская Республика                | 67,3                                      | 5,6                               | 0,9                                             |
| Чувашская Республика                 | 62,7                                      | 3,6                               | 0,3                                             |
| Пермский край                        | 64,7                                      | 6,4                               | 0,6                                             |
| Кировская область                    | 53,6                                      | 7,9                               | 1,0                                             |
| Нижегородская область                | 56,4                                      | 7,0                               | 0,8                                             |
| Оренбургская область                 | 62,1                                      | 9,2                               | 0,8                                             |
| Пензенская область                   | 52,1                                      | 8,7                               | 0,5                                             |
| Самарская область                    | 57,5                                      | 7,4                               | 0,7                                             |
| Саратовская область                  | 58,4                                      | 6,3                               | 0,6                                             |
| Ульяновская область                  | 52,2                                      | 8,3                               | 0,6                                             |

ОБРАЗОВАНИЕ

ОРГАНИЗАЦИИ, ОСУЩЕСТВЛЯЮЩИЕ ОБРАЗОВАТЕЛЬНУЮ ДЕЯТЕЛЬНОСТЬ  
ПО ОБРАЗОВАТЕЛЬНЫМ ПРОГРАММАМ НАЧАЛЬНОГО,  
ОСНОВНОГО И СРЕДНЕГО ОБЩЕГО ОБРАЗОВАНИЯ  
на начало 2019/2020 учебного года  
(по данным Министерства просвещения и науки Российской Федерации)

|                                      | Число<br>организаций,<br>единиц | Численность обучающихся |                                     |
|--------------------------------------|---------------------------------|-------------------------|-------------------------------------|
|                                      |                                 | тыс. человек            | в % к<br>2018/2019<br>учебному году |
| <b>Российская Федерация</b>          | <b>40823</b>                    | <b>16565,6</b>          | <b>102,7</b>                        |
| <b>Приволжский федеральный округ</b> | <b>9424</b>                     | <b>3266,5</b>           | <b>102,3</b>                        |
| Республика Башкортостан              | 1310                            | 488,3                   | 102,1                               |
| Республика Марий Эл                  | 251                             | 79,0                    | 102,9                               |
| Республика Мордовия                  | 267                             | 72,7                    | 100,4                               |
| Республика Татарстан                 | 1407                            | 435,0                   | 104,0                               |
| Удмуртская Республика                | 569                             | 187,3                   | 102,4                               |
| Чувашская Республика                 | 428                             | 141,5                   | 102,6                               |
| Пермский край                        | 665                             | 319,9                   | 101,7                               |
| Кировская область                    | 485                             | 140,3                   | 101,8                               |
| Нижегородская область                | 814                             | 332,9                   | 102,3                               |
| Оренбургская область                 | 887                             | 236,0                   | 102,0                               |
| Пензенская область                   | 306                             | 127,5                   | 101,9                               |
| Самарская область                    | 708                             | 339,0                   | 102,3                               |
| Саратовская область                  | 914                             | 245,3                   | 101,5                               |
| Ульяновская область                  | 413                             | 121,8                   | 101,8                               |

**ОБРАЗОВАТЕЛЬНЫЕ ОРГАНИЗАЦИИ, ОСУЩЕСТВЛЯЮЩИЕ ОБРАЗОВАТЕЛЬНУЮ ДЕЯТЕЛЬНОСТЬ  
ПО ПРОГРАММАМ ПОДГОТОВКИ КВАЛИФИЦИРОВАННЫХ РАБОЧИХ, СЛУЖАЩИХ И  
СПЕЦИАЛИСТОВ СРЕДНЕГО ЗВЕНА  
на начало 2019/2020 учебного года  
(по данным Министерства просвещения Российской Федерации)**

|                                      | Число<br>организаций,<br>единиц | Численность студентов |                                     |
|--------------------------------------|---------------------------------|-----------------------|-------------------------------------|
|                                      |                                 | тыс. человек          | в % к<br>2018/2019 учебному<br>году |
| <b>Российская Федерация</b>          | <b>3642</b>                     | <b>3119,7</b>         | <b>103,8</b>                        |
| <b>Приволжский федеральный округ</b> | <b>795</b>                      | <b>691,2</b>          | <b>103,1</b>                        |
| Республика Башкортостан              | 102                             | 104,2                 | 101,2                               |
| <b>Республика Марий Эл</b>           | <b>26</b>                       | <b>15,4</b>           | <b>104,8</b>                        |
| Республика Мордовия                  | 29                              | 15,8                  | 99,4                                |
| Республика Татарстан                 | 104                             | 88,4                  | 103,0                               |
| Удмуртская Республика                | 53                              | 39,1                  | 104,5                               |
| Чувашская Республика                 | 26                              | 27,9                  | 102,6                               |
| Пермский край                        | 71                              | 70,7                  | 102,8                               |
| Кировская область                    | 51                              | 28,5                  | 102,9                               |
| Нижегородская область                | 81                              | 72,9                  | 104,4                               |
| Оренбургская область                 | 45                              | 49,7                  | 102,7                               |
| Пензенская область                   | 29                              | 26,0                  | 102,8                               |
| Самарская область                    | 81                              | 73,6                  | 105,6                               |
| Саратовская область                  | 57                              | 54,8                  | 102,8                               |
| Ульяновская область                  | 40                              | 24,3                  | 102,5                               |



## РАЗДЕЛ VII. ГОДОВЫЕ РАЗРАБОТКИ

### ОБРАЗОВАТЕЛЬНЫЕ ОРГАНИЗАЦИИ ВЫСШЕГО ОБРАЗОВАНИЯ И НАУЧНЫЕ ОРГАНИЗАЦИИ, ОСУЩЕСТВЛЯЮЩИЕ ОБРАЗОВАТЕЛЬНУЮ ДЕЯТЕЛЬНОСТЬ ПО ПРОГРАММАМ БАКАЛАВРИАТА, СПЕЦИАЛИТЕТА, МАГИСТРАТУРЫ на начало 2019/2019 учебного года

(по данным Министерства науки и высшего образования Российской Федерации)

|                                      | Число организаций, единиц | Численность студентов |                               |
|--------------------------------------|---------------------------|-----------------------|-------------------------------|
|                                      |                           | тыс. человек          | в % к 2018/2019 учебному году |
| <b>Российская Федерация</b>          | <b>724</b>                | <b>4068,3</b>         | <b>97,8</b>                   |
| <b>Приволжский федеральный округ</b> | <b>112</b>                | <b>807,9</b>          | <b>97,5</b>                   |
| Республика Башкортостан              | 10                        | 97,2                  | 96,7                          |
| <b>Республика Марий Эл</b>           | <b>3</b>                  | <b>17,3</b>           | <b>94,1</b>                   |
| Республика Мордовия                  | 2                         | 25,5                  | 96,6                          |
| Республика Татарстан                 | 22                        | 143,9                 | 98,0                          |
| Удмуртская Республика                | 7                         | 43,4                  | 98,5                          |
| Чувашская Республика                 | 4                         | 34,5                  | 100,2                         |
| Пермский край                        | 10                        | 54,0                  | 97,9                          |
| Кировская область                    | 4                         | 28,9                  | 92,7                          |
| Нижегородская область                | 10                        | 83,5                  | 98,5                          |
| Оренбургская область                 | 6                         | 43,5                  | 94,8                          |
| Пензенская область                   | 5                         | 32,5                  | 97,6                          |
| Самарская область                    | 17                        | 94,6                  | 97,6                          |
| Саратовская область                  | 7                         | 73,6                  | 98,7                          |
| Ульяновская область                  | 5                         | 35,6                  | 97,9                          |

Руководитель  
Территориального органа  
Федеральной службы государственной  
статистики по Республике Марий Эл

А.В. Целищев

### **Демография организаций**

**Коэффициент рождаемости организаций** – отношение количества зарегистрированных за отчетный период организаций к среднему количеству организаций, учтенных в Статрегистре Росстата, выраженное в промилле.

**Коэффициент официальной ликвидации организаций** - отношение количества официально ликвидированных за отчетный период организаций к среднему количеству организаций, учтенных в Статрегистре Росстата, выраженное в промилле.

### **Основные фонды организаций**

**Коэффициент обновления основных фондов** – это отношение основных фондов, введенных в действие в течение года, к их наличию на конец года, по полной учетной стоимости, в процентах. Этот показатель отражает удельный вес новых (введенных за год) основных фондов в их общем объеме.

Коэффициент обновления рассчитан исходя из наличия основных фондов на конец года без учета переоценки, осуществленной на конец года.

**Коэффициент выбытия (ликвидации) основных фондов** – это отношение ликвидированных за год основных фондов к их наличию на начало года, по полной учетной стоимости, в процентах.

Данный показатель, наряду с коэффициентом обновления, характеризует интенсивность процесса обновления основных фондов.

**Степень износа основных фондов** – отношение накопленного к определенной дате износа имеющихся основных фондов (разницы их полной учетной и остаточной балансовой стоимости) к полной учетной стоимости этих основных фондов на ту же дату, в процентах.

**Износ основных фондов** – это частичная или полная утрата основными фондами потребительских свойств и стоимости в процессе эксплуатации, под воздействием сил природы и вследствие технического прогресса. Нормы и методы начисления износа определяются порядком бухгалтерского учета.

### **Финансовая деятельность предприятий и организаций**

**Сальдированный финансовый результат (прибыль (+) убыток (-))** – конечный финансовый результат, выявленный на основании бухгалтерского учета всех хозяйственных операций организаций, представляет собой сумму прибыли (убытка) от продажи товаров, продукции (работ, услуг), основных средств, иного имущества организаций и прочих доходов, уменьшенных на сумму прочих расходов.

**Кредиторская задолженность** - задолженность по расчетам с поставщиками и подрядчиками за поступившие материальные ценности, выполненные работы и оказанные услуги, в том числе задолженность, обеспеченная векселями выданными; задолженность по расчетам с дочерними и зависимыми обществами по всем видам операций; с рабочими и служащими по оплате труда, представляющая собой начисленные, но не выплаченные суммы оплаты труда; задолженность по отчислениям на государственное социальное страхование, пенсионное обеспечение и медицинское страхование работников организации, задолженность по всем видам платежей в бюджет и внебюджетные фонды; задолженность организации по платежам по обязательному и добровольному страхованию имущества и работников организации и другим видам страхования, в которых организация является страхователем; авансы полученные, включающие сумму полученных авансов от сторонних организаций по предстоящим расчетам по заключенным договорам, а также штрафы, пени и неустойки, признанные организацией или по которым получены решения суда (арбитражного суда) или другого органа, имеющего в соответствии с законодательством Российской Федерации право на принятие решения об их взыскании и отнесенные на финансовые результаты организации.

**Дебиторская задолженность** - задолженность по расчетам с покупателями и заказчиками за товары, работы и услуги, в том числе задолженность, обеспеченная векселями полученными; задолженность по расчетам с дочерними и зависимыми обществами; сумма уплаченных другим организациям авансов по предстоящим расчетам в соответствии с заключенными договорами; задолженность по расчетам с прочими дебиторами, включающую в себя задолженность финансовых и налоговых органов (в том числе по переплате по налогам, сборам и прочим платежам в бюджет); задолженность работников организации по предоставленным им ссудам и займам за счет средств этой организации или кредита (ссуды на индивидуальное и кооперативное жилищное строительство, приобретение и благоустройство садовых участков,

беспроцентные ссуды молодым семьям на улучшение жилищных условий или обзаведение домашним хозяйством и др.); задолженность подотчетных лиц; поставщиков по недостаткам товарно-материальных ценностей, обнаруженным при приемке; задолженность по государственным заказам, федеральным программам за поставленные товары, работы и услуги, а также штрафы, пени и неустойки, признанные должником или по которым получены решения суда (арбитражного суда) или другого органа, имеющего в соответствии с законодательством Российской Федерации право на принятие решения об их взыскании, отнесенные на финансовые результаты организации.

### **Государственные финансы**

**Бюджет** - форма образования и расходования денежных средств, предназначенных для финансового обеспечения задач и функций государства и местного самоуправления.

**Бюджет субъекта Российской Федерации (региональный бюджет)** - предназначен для исполнения расходных обязательств субъекта Российской Федерации.

**Консолидированный бюджет субъекта Российской Федерации** образуют бюджет субъекта Российской Федерации и свод бюджетов муниципальных образований, входящих в состав субъекта Российской Федерации (без учета межбюджетных трансфертов между этими бюджетами).

**Доходы бюджета** - поступающие в бюджет денежные средства, за исключением средств, являющихся в соответствии с Бюджетным кодексом Российской Федерации источниками финансирования дефицита бюджета.

**Расходы бюджета** - выплачиваемые из бюджета денежные средства, за исключением средств, являющихся в соответствии с Бюджетным кодексом Российской Федерации источниками финансирования дефицита бюджета.

**Дефицит бюджета** - превышение расходов бюджета над его доходами.

**Профицит бюджета** - превышение доходов бюджета над его расходами.

**Налог** - обязательный, индивидуально безвозмездный платеж, взимаемый с организаций и физических лиц в форме отчуждения принадлежащих им на праве собственности, хозяйственного ведения или оперативного управления денежных средств в целях финансового обеспечения деятельности государства и (или) муниципальных образований.

**Сбор** – обязательный взнос, взимаемый с организаций и физических лиц, уплата которого является одним из условий совершения в интересах плательщиков сборов государственными органами, органами местного самоуправления, иными уполномоченными органами и должностными лицами юридически значимых действий, включая предоставление определенных прав или выдачу разрешений (лицензий).

**Федеральные налоги и сборы** – устанавливаемые Налоговым кодексом Российской Федерации налоги и сборы, и обязательные к уплате на всей территории Российской Федерации.

**Налоги и сборы субъектов Российской Федерации (региональные)** – налоги и сборы, устанавливаемые Налоговым Кодексом РФ и законами субъектов РФ, вводимые в действие в соответствии с Налоговым кодексом РФ и законами субъектов РФ и обязательные к уплате на территориях соответствующих субъектов РФ.

**Задолженность по налоговым платежам** – недоимка, отсроченные (рассроченные) налоги и сборы и приостановленные к взысканию платежи.

### **Инвестиции**

**Инвестиции в основной капитал** - совокупность затрат, направленных на строительство, реконструкцию (включая расширение и модернизацию) объектов, которые приводят к увеличению их первоначальной стоимости, приобретение машин, оборудования, транспортных средств, производственного и хозяйственного инвентаря, бухгалтерский учет которых осуществляется в порядке, установленном для учета вложений во внеоборотные активы, инвестиции в объекты интеллектуальной собственности; культивируемые биологические ресурсы.

Данные об инвестициях в основной капитал приведены с учетом инвестиционной деятельности субъектов малого предпринимательства и досчетов объема инвестиций, не наблюдаемых прямыми статистическими методами.

В состав инвестиций в основной капитал включены затраты, осуществленные за счет денежных средств граждан и юридических лиц, привлеченных организациями-застройщиками для долевого строительства.

Затраты на приобретение объектов незавершенного строительства и основных средств на вторичном рынке в объеме инвестиций в основной капитал не учитываются.

Распределение инвестиций в основной капитал по видам экономической деятельности осуществляется в соответствии с классификатором ОКВЭД2, исходя из той сферы деятельности, в рамках которой будут функционировать создаваемые или приобретаемые основные фонды.

Инвестиции в основной капитал учитываются без налога на добавленную стоимость.

Индекс физического объема инвестиций в основной капитал рассчитан в сопоставимых ценах. В качестве сопоставимых цен приняты среднегодовые цены предыдущего года.

Начиная с I квартала 2017г. инвестиции в основной капитал разрабатываются в соответствии с общероссийским классификатором основных фондов (ОКОФ) ОК 013-2014 (СНС 2008), утвержденным приказом Росстандарта России от 12.12.2014 № 2018-ст.

### **Малые предприятия (без микропредприятий)**

Федеральные статистические наблюдения за деятельностью **малых предприятий** осуществляются путем проведения **ежеквартальных выборочных статистических наблюдений** на основе представительной (репрезентативной) выборки.

В соответствии с Федеральным законом от 24 января 2007г. № 209-ФЗ «О развитии малого и среднего предпринимательства в Российской Федерации» (статья 4) к малым предприятиям (юридическим лицам) относятся внесенные в единый государственный реестр юридических лиц потребительские кооперативы и коммерческие организации (за исключением государственных и муниципальных унитарных предприятий), соответствующие следующим условиям:

1) суммарная доля участия Российской Федерации, субъектов Российской Федерации, муниципальных образований, иностранных юридических лиц, общественных и религиозных организаций (объединений), благотворительных и иных фондов в уставном (складочном) капитале (паевом фонде) указанных юридических лиц не должна превышать двадцать пять процентов (за исключением активов акционерных инвестиционных фондов и закрытых паевых инвестиционных фондов), доля участия, принадлежащая одному или нескольким юридическим лицам, не являющимся субъектами малого и среднего предпринимательства, не должна превышать двадцать пять процентов. Последнее ограничение не распространяется на хозяйственные общества, хозяйственные партнерства, деятельность которых заключается в практическом применении (внедрении) результатов интеллектуальной деятельности (программ для электронных вычислительных машин, баз данных, изобретений, полезных моделей, промышленных образцов, селекционных достижений, топологий интегральных микросхем, секретов производства (ноу-хау), исключительные права на которые принадлежат учредителям (участникам) соответственно таких хозяйственных обществ, хозяйственных партнерств – бюджетным, автономным научным учреждениям либо являющимся бюджетными учреждениями, автономными учреждениями образовательным организациям высшего образования, а также на юридические лица, учредителями (участниками) которых являются юридические лица, включенные в утвержденный Правительством Российской Федерации перечень юридических лиц, предоставляющих государственную поддержку инновационной деятельности в формах, установленных Федеральным законом от 23 августа 1996г. №127-ФЗ «О науке и государственной научно-технической политике». Юридические лица включаются в указанный перечень в порядке, установленном Правительством Российской Федерации, при условии соответствия одному из следующих критериев:

а) юридические лица являются открытыми акционерными обществами, не менее пятидесяти процентов акций которых находится в собственности Российской Федерации, или хозяйственными обществами, в которых данные открытые акционерные общества имеют право прямо и (или) косвенно распоряжаться более чем пятьюдесятью процентами голосов, принадлежащих на голосующие акции (доли), составляющие уставные капиталы таких хозяйственных обществ, либо имеют возможность назначать единоличный исполнительный орган и (или) более половины состава коллегиального исполнительного органа, а также возможность определять избрание более половины состава совета директоров (наблюдательного совета);

б) юридические лица являются государственными корпорациями, учрежденными в соответствии с Федеральным законом от 12 января 1996 года № 7-ФЗ «О некоммерческих организациях»;

2) средняя численность работников за предшествующий календарный год не должна превышать ста человек;

3) выручка от реализации товаров (работ, услуг) без учета налога на добавленную стоимость за предшествующий календарный год не должна превышать предельного значения,

установленного постановлением Правительства Российской Федерации от 9 февраля 2013г. № 101 «О предельных значениях выручки от реализации товаров (работ, услуг) для каждой категории субъектов малого и среднего предпринимательства».

Средняя численность работников малого предприятия за календарный год определяется с учетом всех его работников, в том числе работников, работающих по гражданско-правовым договорам или по совместительству с учетом реально отработанного времени, работников представительств, филиалов и других обособленных подразделений малого предприятия.

Выборочные статистические обследования малых предприятий охватывают потребительские кооперативы, которые в рамках своей основной уставной деятельности занимаются хозяйственной деятельностью, получая прибыль.

Порядок осуществления выборочных обследований малых предприятий установлен постановлением Правительства Российской Федерации от 16 февраля 2008г. № 79 «О порядке проведения выборочных статистических наблюдений за деятельностью субъектов малого и среднего предпринимательства».

В разделе приводятся данные по малым предприятиям – юридическим лицам (без микропредприятий), с численностью работников от шестнадцати до ста человек включительно и с выручкой от реализации товаров (работ, услуг) от 60 млн. до 400 млн. рублей.

### **Демографическая ситуация**

**Естественное движение населения** - обобщенное название совокупности рождений и смертей, изменяющих численность населения так называемым естественным путем. К естественному движению населения относят также браки и разводы, хотя они не меняют численность населения, но учитываются в том же порядке, что и рождения и смерти.

Сведения о **рождениях, смертях** получаются на основании статистической разработки данных, содержащихся в записях актов о рождении, смерти, , составляемых органами записи актов гражданского состояния (далее ЗАГС). В число родившихся включены только родившиеся живыми. С октября 2018г. данные о рождениях, смертях выгружены из Единого государственного реестра записей актов гражданского состояния (ЕГР ЗАГС).

**Общие коэффициенты рождаемости и смертности** - отношение соответственно числа родившихся (живыми) и числа умерших к среднегодовой численности населения. Исчисляются в промилле (на 1000 человек населения).

**Коэффициент естественного прироста** - разность общих коэффициентов рождаемости и смертности.

Данные о **миграции** получены в результате разработки поступающих от Министерства внутренних дел по Республике Марий Эл первичных документов статистического учета прибытия и выбытия, которые составляются при регистрации и снятии с регистрационного учета населения по месту жительства.

Понятие «прибывшие» и «выбывшие» характеризуют миграцию с некоторой условностью, так как одно и то же лицо может в течение года менять место постоянного жительства не один раз.

Первичные статистические учетные документы на мигрантов, зарегистрированных **по месту пребывания, вне зависимости от срока пребывания** до 2011г. не обрабатывались. С 2011г. в статистический учет долгосрочной миграции населения включены также лица, зарегистрированные по месту пребывания на срок 9 месяцев и более, и лица, снятые с регистрационного учета по месту пребывания в связи с окончанием срока их пребывания.

### **Уровень жизни населения**

**Денежные доходы и расходы населения** исчисляются на основе информации, разрабатываемой органами государственной статистики, а также министерствами и ведомствами. При отсутствии ряда показателей в необходимые сроки (это касается в основном банковских данных) производится их оценка.

**Денежные доходы населения** включают оплату труда наемных работников; доходы от предпринимательской деятельности и другой производственной деятельности; социальные выплаты (пенсии, пособия, стипендии и другие выплаты); доходы от собственности (дивиденды, проценты, начисленные по денежным средствам на банковских счетах физических лиц в кредитных организациях; выплата доходов по государственным и другим ценным бумагам; инвестиционный доход (доход от собственности держателей полисов); прочие денежные поступления.



**Среднедушевые денежные доходы** (в месяц) исчисляются делением годового объема денежных доходов на 12 и на среднегодовую численность постоянного населения.

**Среднемесячная номинальная заработная плата** исчисляется делением фонда начисленной заработной платы работников на среднесписочную численность работников и на количество месяцев в периоде.

В **фонд заработной платы** включаются начисленные суммы оплаты труда в денежной и неденежной формах за отработанное и неотработанное время, компенсационные выплаты, связанные с режимом работы и условиями труда, доплаты и надбавки, премии, единовременные поощрительные выплаты, а также оплата питания и проживания, имеющая систематический характер.

**Реальная заработная плата** характеризует покупательную способность заработной платы в отчетном периоде в связи с изменением цен на потребительские товары и услуги по сравнению с базисным периодом. Для этого рассчитывается индекс реальной заработной платы путем деления индекса номинальной заработной платы на индекс потребительских цен за один и тот же временной период.

Оценка среднемесячной заработной платы за текущий период производится расчетным путем на основании отчетных данных предыдущего периода, динамического ряда темпов изменения данных соответствующего периода в предыдущие годы. При получении отчетных данных ранее опубликованные оценочные данные о среднемесячной заработной плате корректируются.

**Просроченной задолженностью по заработной плате** считаются фактически начисленные работникам суммы заработной платы, но не выплаченные в срок, установленный коллективным договором или договором на расчетно-кассовое обслуживание, заключенным с банком (расчетно-кассовым центром). Число дней задержки считается, начиная со следующего дня после истечения этого срока.

**Средний размер назначенных пенсий** определяется делением общей суммы назначенных пенсий на численность пенсионеров (по данным Пенсионного фонда Российской Федерации).

**Реальный размер назначенных пенсий** рассчитывается путем корректировки среднего размера назначенных пенсий на индекс потребительских цен за соответствующий временной период.

### **Правонарушения**

**Преступность** – социально-правовое явление, включающее преступления, совершенные на конкретной территории в течение определенного периода времени, и характеризующееся количественными и качественными показателями.

**Зарегистрированное преступление** – выявленное и официально взятое на учет общественно опасное деяние, предусмотренное уголовным законодательством.

### **Образование**

В разделе приведены данные по общему и среднему профессиональному образованию, формируемые Министерством просвещения Российской Федерации; по высшему образованию – Министерством науки и высшего образования Российской Федерации.

**Общее образование** может быть получено в общеобразовательных организациях, профессиональных образовательных организациях, образовательных организациях высшего образования, иных организациях. К иным организациям относятся организации, осуществляющие обучение по образовательным программам начального, основного и среднего общего образования в качестве дополнительной к своей основной деятельности.

**Среднее профессиональное образование** по программам подготовки квалифицированных рабочих, служащих и программам подготовки специалистов среднего звена может быть получено в профессиональных образовательных организациях и образовательных организациях высшего образования, осуществляющих образовательную деятельность по образовательным программам среднего профессионального образования – программам подготовки квалифицированных рабочих, служащих и программам подготовки специалистов среднего звена.

**Высшее образование** по программам бакалавриата, специалитета, магистратуры может быть получено в образовательных организациях высшего образования и научных организациях по программам магистратуры.